

大地のめぐみを未来へつなぐ

JAIわて平泉 広報誌

KOSHERU



こしえる

2026. **4** 卯月 No.146



特集 **令和8年度職員定期人事異動**

令和8年度職員定期人事異動

J Aは4月1日、令和8年度の職員定期人事異動を発令しました。

異動規模は内部異動を含む75人。新採用正職員は4人で、職員数は484人(うち嘱託・臨時197人)となりました。

今年度は、農機センターの2拠点(一関・大東)再編に伴う体制構築と、須川牧場閉鎖による室根高原牧野の再構築を行います。また、事故相談課を共済事務課付の事故相談センターに変更します。

今後も組合員の負託に応え、地域社会に貢献できるJ Aを目指して、役職員一丸となって取り組んでまいります。

室長・部長、営農経済センター長、支店長の顔ぶれ



監査室長
嶋山 昭良



リスク管理室長
小岩 秀明



総務部長
渡邊 秀幸



金融部長
藤原 千一



共済部長
小山 紀和



営農部長
熊谷 進



生活経済部長
瀧澤 光輝



一関営農経済センター長
佐藤 専



花泉営農経済センター長
栗原 亨



平泉営農経済センター長
伊東 孝浩



千厩営農経済センター長
佐藤 毅行



藤沢営農経済センター長
及川 力夫



大東営農経済センター長
小野 敦志



一関中央支店長
佐藤 優子



花泉支店長
小野寺 誉子



平泉支店長
千葉 由美



千厩支店長
吉田 由紀子



藤沢支店長
芳賀 恵理子



大東支店長
藤原 仁



東山支店長
瀧澤 久美子



だいすきなひと

姉の結菜ちゃん(14)と兄の陽斗くん(12)。かくれんぼやゲームをして仲良く遊んでいます。

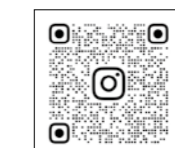


なかよし Kid's

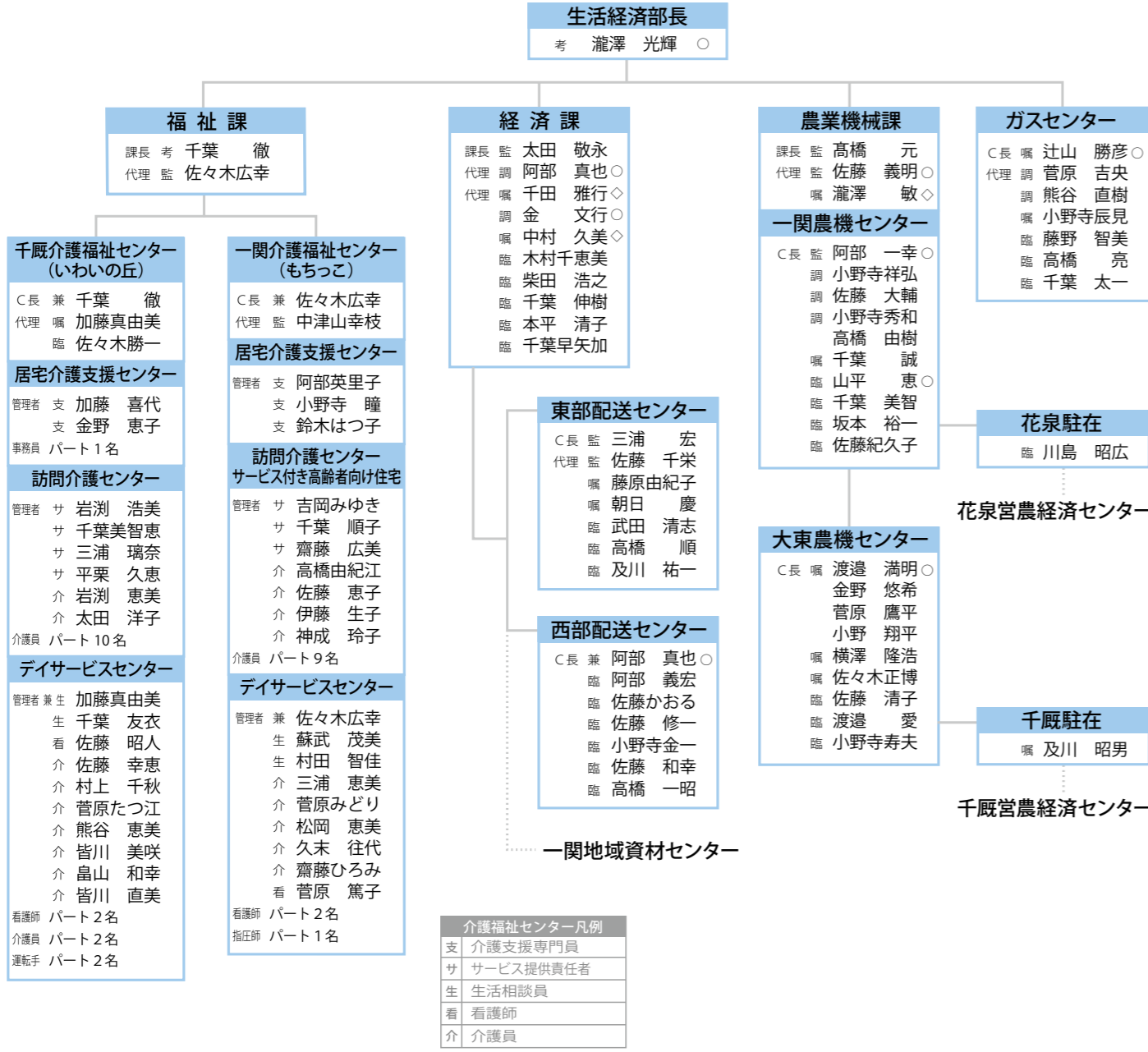
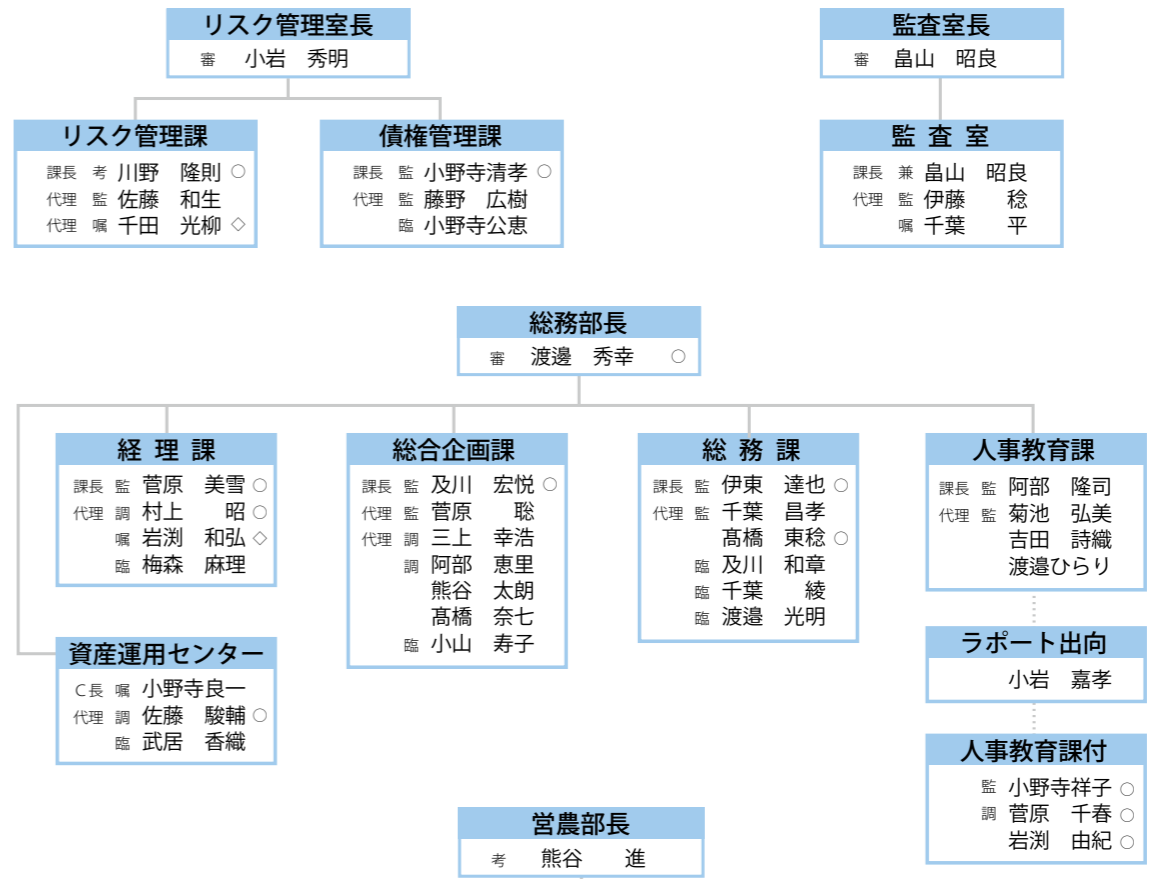
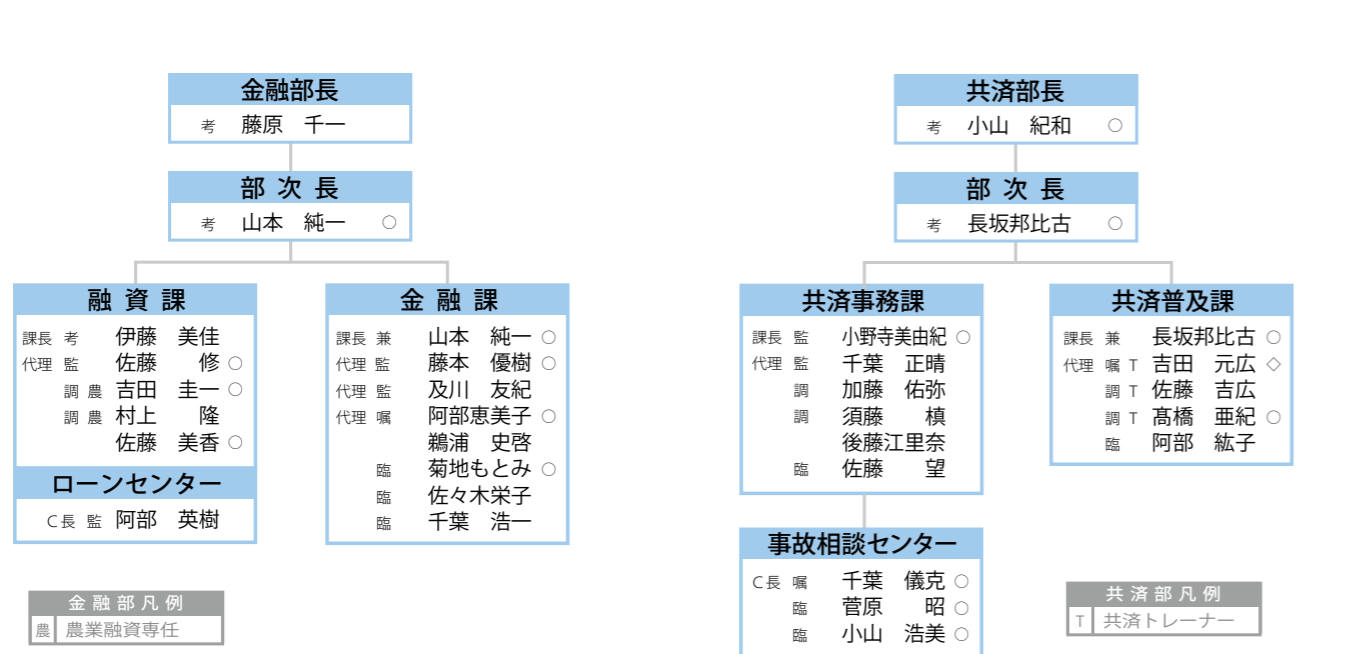
佐々木 嶺くん(6)
長島小学校1年
図工で工作をするのが楽しみな嶺くん。大きくなったら警察官になるのが夢です。

一番星 Kid's
青木 未結ちゃん(6)
長島小学校1年
国語の時間で本をいっぱい読みたい未結ちゃん。大きくなったら、アイスクリーム屋さんになるのが夢です。

特集	令和8年度職員定期人事異動	3
エリアニュース	「秋どり推進で5億円達成」他	8
こしえるひと	立川 正和さん(藤沢町砂子田)	10
営農セレクト	「農作業パート・アルバイトマッチング会を開催」他	12
発信!情報ふらぎ	・あぐりジャーナル 他	14
	・移動金融店舗車	
『このみん号』運行スケジュール		15
INFORMATION ほっこりLINE	「J Aの人間ドックのオプションで脳卒中を予防しよう!!」他	16
旬彩の恵み	・あなたもチャレンジ家庭菜園	18
	・こしえる母さんの大地の恵みdeクッキング	19
もくもぐ	日本はお米大国、日本人の主食の米作りを学ぼう!	20
FMあすも J A番組「そ〜じゃ*い〜じゃ」	毎週金曜日 お昼12時40分〜絶賛放送中!	



マイナビ2027
マイナビでエントリー受付中
J Aいわて平泉の採用情報です。気軽にご覧ください。



新採用職員紹介

JAは4月1日に令和8年度新採用職員辞令交付式を行い、4人の新たな仲間を迎えました。どうぞよろしくお祈りします。

JAいわて平泉の一員として、組合員の皆さまのお役に立てるよう頑張ります！



新採用職員の皆さんに聞きました ①出身地 ②趣味 ③座右の銘 ④抱負



ちば てるあき
千葉 昭旭

【配属先】花泉支店

- ① 花泉町
- ② バイク、釣り、音楽・映画鑑賞、料理
- ③ 失敗は無駄を生まない、損して得取れ
- ④ 信用、信頼される職員になります。



ちば れのん
千葉 零音

【配属先】米穀課

- ① 一関市赤荻
- ② 音楽鑑賞、旅行、ジム、ウインドーショッピング
- ③ 夢があるから人生は輝く
- ④ 自分らしく、精いっぱい頑張ります！



いとう てるや
伊藤 輝哉

【配属先】園芸課

- ① 一関市赤荻
- ② 運動全般
- ③ 初心忘るべからず、挑戦なくして成長なし
- ④ 常に学ぶ姿勢を示して頑張ります！



よしだ はるな
吉田 遥奈

【配属先】平泉支店

- ① 平泉町
- ② 写真を撮ること
- ③ 親しき中にも礼儀あり
- ④ 積極的に業務に取り組みます。

平泉地区

平泉営農経済センター		平泉支店	
C長 監	伊東 孝浩○	支店長 考	千葉 由美
代理 調 E	伊藤 史貴	代理 調	佐藤真喜子○
	三浦 誠也		岩淵 拓也
	千田 正		菅原 彩
	真籠 智子	L	鈴木 千裕
	千葉 智行	L	千田 開○
		L	菅原こゆき○
			阿部 彩
			吉田 遥奈※
			阿部 朋子

一関地区

一関営農経済センター		一関中央支店	
C長 監	佐藤 専	支店長 考	佐藤 優子
代理 監 E	阿部 政喜	代理 監	渡邊 武宏○
	佐々木靖幸	代理 調	遠藤 智恵
	岩淵 健		伊東 俊
	三浦 翔	調 L	三浦 博貴
	岩淵 孝宏	調 P	菊池美和子
	村上 悟○		菅野 恵○
	菅原 勝亮○		及川 祐子○
	橋本佐与美	L	菊池 綾子○
	伊藤 明哉	P	村上 知
		L	吉田 元気
		L	小松代亮磨○
		L	竹内 泉
		L	高橋 康宏
		L	菊池 亮○
			千葉 千夏
			木村 美紗
			石山 幸子○
			石川 浩美
			佐藤 幸子○

経済課

千厩・室根・川崎地区

千厩営農経済センター		千厩支店	
C長 考	佐藤 毅行	支店長 考	吉田由紀子○
副C長 監	加藤 哲也	副支店長 監	山内 静江○
代理 監	小野寺由紀	副支店長 監	菅原 弘幸○
代理 監 E	伊藤 武	代理 監	菅原美保子
調	柏山 幸一	代理 監 L	熊谷江利加○
調	佐藤 忍	代理 監	中沢 幸
	金野 将紀	監	川野 明美
	千葉 祐喜	調	千葉 幸恵○
	早苗 道	調 L	佐藤 直美
	三浦 道	調 P	千葉 江美
	佐藤 一行	調	畠山 美和
	村上明日香	調	菅原 美穂
	吉田 美幸	調	及川 努
		調 L	小山 幸
		調 L	奥玉 真一
		調 L	岩淵 麻利
			三浦 成美○
		L	岩城 寿博
		L	皆川 香織
		L	小野寺瑛士○
			村上 淑子
			遠藤みゆき
			佐藤 福子
			伊藤 雪乃○

花泉地区

花泉営農経済センター		花泉支店	
C長 監	栗原 亨○	支店長 考	小野寺誉子
代理 監 E	福島 透	代理 監	及川 理
	三浦まゆみ	代理 嘱	小野寺 耕
	菅原 清弘	監 L	福島 恵美
	加藤 大智	調 L	捧 有恵
	高橋 勝嘉	調 L	小野寺妙子
	千葉 健一		千田美知子
	熊谷 哲哉		武田 友美
	小野寺清浩		畠山 慎也
	佐々木正春		千葉 舞
	佐藤 伸也	P	松本陽弥綺
	佐藤 光一○	L	山崎 誠也○
			千葉 昭旭※
			佐藤 幸恵
			加藤 節子
			小野寺美千三
			佐々木久美子○

凡例	
○	異動・昇進
L	共済渉外担当
P	ライフプランコンサルタント
E	営農経済渉外担当者
※	新採用
審	審議役
監	監理役
調	調査役
嘱	嘱託
臨	臨時

藤沢地区

藤沢営農経済センター		藤沢支店	
C長 考	及川 力夫	支店長 監	芳賀恵理子
代理 調 E	藤代 昇○	代理 調	鈴木 丈人○
	千葉 優子	調 L	菅原 翔
	菅原 裕	L	菅原 浩子
	鈴木 蓮	L	藤代 彩
	佐藤亜紀恵	L	佐藤 洋人
	佐藤 秀典		伊藤アリサ
			氏家なつみ
			三浦 郁恵
			佐々木聖子○

大東・東山地区

大東営農経済センター		大東支店		東山支店	
C長 考	小野 敦志	支店長 考	藤原 仁	支店長 監	瀧澤久美子
代理 監	菅原 正義○	代理 監	西村 伸一	代理 監	松岡 弘芳
代理 監 E	岩淵 庄美○	代理 監 L	岩淵 利枝	代理 監 L	時田 道明
	及川 貴博	代理 監	志田 晴美	監	千葉 千恵
	菅野 晃	監	山本こずえ	調 L	及川 一代○
	佐々木 圭	調	岩淵 玲子○	調 L	藤本 恵里○
	青柳 秀和	調 P	小野寺真理奈	調 L	藤本 恵里
	金 富美代	調 L	皆上 宏美	嘱	鈴木 幸恵
	佐藤 純一	調	菅原 美香	臨	助川 久美○
	村上 珠樹	調 L	新田 恵美		
	伊東 忠	L	佐藤 侑美○		
	千葉美恵子		佐藤 美紀○		
			小山 綾		
			石川 結那		
			及川陽菜乃○		
			内海 静江		
			藤原 久美		

2/18

**秋どり推進で
5億円達成**
 J A トマト部会

第12回通常総会を開きました。令和7年度の販売金額は5億2577万円(計画対比126%)で過去最高となりました。秋どり推進チームが中心となり、秋どり作型の推進に取り組み、需要の高い9、10月の出荷量増加と高単価での販売につながりました。



最優秀賞を受賞した村上真さん[㊟]

2/17

高温対策に栽培見直しへ
 J A なす生産部会



最優秀賞を受賞した千葉琢磨さん[㊟]

令和8年度通常総会を開きました。不安定な天候で影響を受けた令和7年度の実績を踏まえながら、栽培技術の見直しや資材の検証などに取り組み、販売金額2億3500万円を目指します。任期満了に伴う役員改選では、新部会長に菅原慎也さんを選任しました。

2/25

生産率向上で有利販売へ
 J A 和牛生産部会



支部表彰を受ける室根支部の代表者[㊟]

第12回通常総代会を開きました。令和8年度は、生産基盤の強化を重要課題に挙げ、母牛の更新や生産率の向上を図り、優良子牛の安定供給と有利販売に向けた販売対策に取り組むことを決め、販売頭数2300頭、販売金額15億1800万円を目指します。

2/18

適正管理でブランド向上
 J A 肥育牛部会



枝肉販売優良表彰を受賞した皆川真武さん[㊟]、千葉大さん[㊟]

第12回通常総会を開き、令和7年度に優秀な成績を収めた部会員を表彰しました。素牛頭数の減少により素牛価格が高値で推移し、飼料費の高止まりなど、厳しい環境が続く中、今まで以上に1頭1頭を適切に管理し、「いわて南牛」の生産に取り組むことを決めました。

2/25

研修行い部会事業活性化
 J A きゅうり部会



慎重に議案を進める部会員

第11回通常総会を開きました。令和7年度は高温対策に継続して取り組んだ他、研修などを行い部会事業の活性化を図り、前年を上回る反収を確保しました。令和8年度は、かん水装置の導入による反収向上などで、販売額2億5600万円を目指します。

2/28

阿部さんの去勢牛最高賞



計量を終えトラックに積み込まれる阿部さんの去勢牛

第25回いわて南牛枝肉研究会を開き、最優秀賞には、阿部秀樹さん(一関)の去勢牛が輝きました。3月3日に東京食肉市場で審査と競りが行われ、5等級に21頭、4等級に1頭が格付けされ、上物率は91・6%。全体的に肉質も良く、好成績を収めました。

2/19

病害虫と高温対策重点に
 J A ミニトマト部会



最優秀賞を受賞した齋藤満政さん[㊟]

令和8年度通常総会を開きました。気象変動や病害虫に対応するため栽培技術や技術の情報発信に取り組み、生産者28人で販売金額5000万円を目指すことを決めました。

3/5

食の安全・安心重点に
 J A 野菜部会



野菜専門部で優良生産者表彰を受ける小野寺彰さん[㊟]

第12回通常総会を開きました。令和8年度は、食の「安全・安心」を重点とし、補間品目や秋冬野菜・加工野菜の定着拡大を進め、17品目で販売金額2421万円を目指します。

3/3

さらなる産地拡大目指す
 J A なぎ部会



拍手で議案を承認する部会員

令和7年度販売実績検討会・令和8年度通常総会を開きました。令和7年度の販売金額は3064万円(前年対比109%)。集落営農組織などへの推進により産地拡大を図ります。

3/6

夏場の暑熱対策を重点に
 J A 酪農部会



乳質向上共励会個人の部名譽賞の藤丸良行さん[㊟]

第12回通常総会を開きました。乳質改善事業や生乳生産管理、畜産共進会、夏場の飼養管理や暑熱対策などに取り組むことを決め、新部会長に熊谷忠人さんを選任しました。

3/13

最新の農業機械求め盛況



農業機械に注目する来場者

農業機械展示即売会をJ A 一関農機センターで開きました。農機メーカー15社の最新機種や中古モデルの農機具が展示されました。春の農作業シーズンを前に2日間で約400人が来場し、J A 担当者やメーカー担当者に熱心に相談する姿が見られました。

3/4

シイタケ栽培品質高める
 J A 椎茸部会



原木シイタケの部で優秀賞を受賞した小岩良雄さん[㊟]

第12回通常総会を開きました。令和8年度は、栽培技術の向上による生産量の確保と品質向上に取り組み、全体販売額7048万円(系統販売額4660万円)を目指します。

3/6

気候変動の取り組み強化
 J A 果樹部会



果実品評会サンふじの部金賞を受賞した佐藤芳一さん[㊟]

令和7年度販売実績検討会・第6回通常総会を開き、気候変動への対応や担い手班の活動などに取り組むことを確認しました。販売金額2億2861万円を目指します。

こしえるびと

つむぐストーリー vol.134

高い志のもと、日々“キラリ”と光る活動をしている人たちがいる。
“黄金の郷”いわて平泉を支える、魅力溢れる“こしえるびと”の
メッセージをシリーズで紹介していく。

東京からのインターン就農

ビニールハウスが立ち並ぶ藤沢町内の一画。春の陽気に暖められたハウスの中で、ピーマン苗の鉢上げに励む立川正和さんの姿がある。

大学卒業後は全国各地を転々とする生活を送った。オーストラリアに留学したこともあれば、銀座のバーで働いたことも。正和さんはいつしか、「手に職を、地に足を付けなければ」と考えるようになり、東京で開催された「新・農業人フェア」を訪れた。一関市のブラスに立ち寄ると、一関地方では新規就農者への支援制度が手厚く整えられていることを知る。その説明が強く印象に残り、就農を決意。2014年に一関へ拠点を移した。

勉強を繰り返す毎日

一関地方トータルサポートシステムを利用してJA研修生となった正和さんは、トマトとピーマンを栽培品目にした。先輩農家から日頃の管理作業や経営ノウハウを1年半かけて学び、16年に新規就農を果たす。藤沢町徳田地区でJAが貸し出しているビニールハウスを5棟借り、農家として歩み始めた。

現在は栽培品目をピーマンに一本化。就農当初から時間を掛けて栽培面積を拡大していく、今ではハウスと露地合わせて23坪での生産に励んでいる。「うまくいかないことも多く、勉強の毎日。それでも新しい発見をしたときはとてもうれしい」と笑顔を見せる。

農業を続けていくために

昨夏日本全域を襲った猛暑と水不足。例に漏れず、正和さんも苦しめられた。それでも冷静に、何をしていくべきかを考えながら次のシーズンの計画を立てる。「駄目だったときは駄目だったなりに、何を改善していけるかを考えた」と動じず力強く前を向く。

正和さんの目標は、70歳まで農業を続けていくこと。今後も長く楽しく続けていくために、「農繁期は特に体に気を使いながら、初心を忘れず、日々勉強の気持ちで大事に過ごしていきたい」と語る。

季節は巡り、作付けの季節がやって来た。果たして今年はどうなるのか。正和さんの挑戦が、また始まる。

長く楽しく農業を続けていきたい

藤沢町砂子田 立川 正和さん

PROFILE



立川 正和さん (51)
Masakazu Tachikawa
藤沢町砂子田

1974年埼玉県浦和市生まれ。東京で開催された新・農業人フェアをきっかけに一関市に移住し、JA研修生を経て2016年就農。ピーマン23%。妻と2人暮らし。

営農TOPICS

JA無料職業紹介所グリーンワーク

農作業パート・アルバイトマッチング会を開催

JA無料職業紹介所「グリーンワーク」では、求人および求職の申し込みを受け付け、求人者と求職者の間における雇用関係の仲介を行っています。今回は、野菜や花、果樹などの農作業を手伝ってくれる方を募集し、求人生産者とのマッチング会を開催します。農業未経験者や短時間での勤務も可能です。事前申し込みは不要ですので、ぜひお越しください。

開催日 令和8年4月22日(水)
 場所・時間 一関文化センター(一関市大手町 2-16) 午前9時30分～午前11時
 千厩農村環境改善センター(千厩町千厩字上駒場 360-4) 午後2時～午後3時30分
 内容 農家との面談と仕事内容の説明など



求人生産者(一部)



その他 ・ご都合の良い時間帯にご来場ください。
 ・会場により出席する生産者が異なります。

お問い合わせ JA園芸課 ☎ 34-4003

生産資材ひろば

春はすぐそこ、準備はお済みですか?
 「農業用資材の購入はJAへ!」
 早めの準備と適期の散布で
 水稲雑草撲滅!

難防除雑草に効く
 今年の米稲除草剤も
 別格に
 粒剤・豆つぶ剤、ジャンボ剤、大型規格を準備しております。

水稲用除草剤
ベッカク
 1キログラム、フロアブル、ジャンボ

★ノビエに長期残効!
 後発のノビエ対策に!
 ホタルイ、オモダカに
 お困りの方におススメ!
 ★大型規格あり!

水稲用一発処理除草剤
サラブレイトGO
 1キログラム、フロアブル、ジャンボ、400FG

粒剤も
 ジャンボ剤も
 フロアブル剤も

先陣

除草剤は登録の範囲内に散布しましょう!!
 ※登録内容詳細は各農業ラベルをご確認ください
 お買い求めは、各JA購買店舗窓口まで



もんがれ 紋枯病の対策について

紋枯病は暖かい地域での発生が多い病害ですが、近年は温暖化に伴い全国的に問題となっています。前年に多発した圃場では次年も多発しやすくなるため、入念な対策を心掛けましょう。

- 1 伝染の元を絶つ!**
 紋枯病の菌は主に刈株や菌核(菌糸によってできる塊)が伝染源となります。それらを代かき時に水尻や畦畔に集まったごみと一緒にすくい取ることで、伝染源を減らすことができます。
- 2 窒素多用は避けて!**
 紋枯病の菌核は、株元に付着した後、気温22℃以上、湿度96%以上の環境下で発芽するとされています。しかし窒素多用による稲体の過繁茂は株元の湿度が高まり、菌糸の拡散を助長してしまうため、窒素を施用する際は気を付けましょう。
- 3 栽植密度も対策のひとつ**
 菌糸は拡散するため、栽植密度の調整も対策として有効です。栽植密度を一坪当たり60～70株を目安にすることで、拡散を抑えられます。
- 4 本田の防除について**
 JAでは、紋枯病が多発している方へ「エバーゴルフオルテ箱粒剤」を案内しています。この剤は限定純情米・特別栽培米の方が使用すると輝米となるため注意してください。また、7月下旬に圃場を観察し、10株中2株以上で発病が見られた場合は、穂ばらみ期から出穂期までに茎葉散布を実施してください。いわて平泉米の栽培暦では、バリダシン剤を推奨しています。

和牛枝肉販売成績 令和8年3月

JAいわて平泉販売分	雌			去勢			上物率 (格付4等級以上)
	格付	枝重(kg)	単価(円)	販売額(円)	枝重(kg)	単価(円)	
5等級	438	2,572	1,126,536	555	2,484	1,378,620	98.1%
4等級	383	2,219	849,877	481	2,284	1,098,604	
3等級	484	2,248	1,088,032				

販売頭数 53頭 ※枝重、単価、販売額は平均値

出荷月間最高販売牛 血統紹介

雌の部
 勝乃幸×菊福秀×安福久
 A5 466kg 3,152円

去勢の部
 北美津久×勝早桜5×美国桜
 A5 643kg 2,969円

県南子牛市場 令和8年3月12日

※単位:円(ただし高値・安値は千円) 税込みです。

支部	雌				去勢				合計		
	頭数	高値	安値	平均価格	頭数	高値	安値	平均価格	頭数	平均価格	前回比(%)
一関	17	834	663	741,206	12	1,011	747	846,358	29	784,717	102.9%
花泉	27	868	648	768,941	35	1,108	760	885,783	62	834,900	106.5%
平泉	6	772	712	745,433	-	-	-	-	6	745,433	96.2%
千厩	16	845	641	732,050	16	978	732	829,675	32	780,863	103.6%
藤沢	2	820	729	774,400	-	-	-	-	2	774,400	97.0%
大東	10	823	695	764,060	20	950	744	862,180	30	829,473	108.5%
東山	4	823	683	742,500	4	997	845	897,600	8	820,050	96.5%
室根	11	831	680	778,000	18	992	784	886,478	29	845,331	103.7%
川崎	5	866	696	772,860	3	988	805	906,400	8	822,938	99.4%
合計・平均	98	868	641	756,418	108	1,108	732	869,845	206	815,885	104.7%

3月市場
 最高販売額の血統構成
雌 父:夏百合
 母の父:二刀流士
 祖母の父:耕富士(花泉)
去勢 父:勝乃幸
 母の父:福之姫
 祖母の父:安福久(花泉)

移動金融店舗車 『このみん号』 運行スケジュール



取扱業務

貯金の入出金（現金払戻の限度額をお1人あたり30万円とさせていただきます）、定期積金の掛込、貯金通帳の記帳・繰越、電話料金・水道料金等の公共料金（電気料金除く）、県税・市税・町税等の納付、相談業務（取次業務内）

*運行スケジュールについては、天候その他諸事情により、予告なく変更・中止させていただく場合がございます。ご了承ください。

お問い合わせ

JA金融課 ☎23-3007

5月 上段：午前(10:00~11:30)、下段：午後(13:00~14:30)

月	火	水	木	金
				1 厳美出張所
4 お休み	5 お休み	6 お休み	7 永井出張所 黄海支店	8 厳美出張所
11 厳美出張所	12 川崎出張所	13 奥玉市民センター	14 永井出張所	15 厳美出張所
18 萩荘支店	19 津谷川ふれあい店	20 室根支店	21 黄海支店	—
25 厳美出張所	26 川崎出張所	27 奥玉市民センター	28 永井出張所	29 厳美出張所
31 萩荘支店	—	—	—	—

※旧店舗名で記載しております。

かがやく人を紹介します

すまいるギャラリー



キラリ

笑顔が大事に

菅原里沙さん(26)
一関市舞川

接客業に興味があり、お店から誘ってもらったことから、「手づくりアイスの店 ポラーノ」で働いています。アイスクリームの販売や製造、メニューボードのデザインを担当し、笑顔と親しみやすい雰囲気づくりを大事にしています。お客さまの笑顔とおいしかった」との一言にやりがいを感じます。

休日は、飼っている3匹のネコと一緒に遊んで癒されています。

皆さんの声 お届けします!

「ごはん・お米とわたし」作文・図画コンクールの作品を見て、子どもたちの力作に感動しました。

東山町 Cさん(60代)

掲載された地産地消のお店にはよく行っています。毎回楽しみにしています。

花泉町 Kさん(60代)

こしえるびとで紹介される若者たちがますます活躍されることを願っています。

大東町 Cさん(70代)

農作業の季節がやってきました!今年こそ、おいしい野菜ができるよう、土作りから頑張ります。

藤沢町 Sさん(70代)

自動車でのドライブが気持ちいい季節になってきたので、一旦休止していた道の駅スタンプラリーを再度続けようと思っています。今年はゆっくり買い物とキーホルダーを集めながら回ろうと思います。安全運転で行きたいです!

室根町 Eさん(50代)

毎月楽しみに支店に行きます。「こしえるびと」が好きです。

千厩町 Oさん(60代)

くらしのヒント! JA事業Q&A

Q 春作業の繁忙期が近づいていますが、農業機械の対応はどうすればよいですか?

A 本格的な稼働を前に、農業機械が問題なく動くかどうか、早めに動作確認しましょう。

農作業は一斉に行われますので、早いうちに農業機械のメンテナンスを行いましょう。

なお、各農機センターでは、春の繁忙期の休日対応を行いますが、就業時間以外の受け付けはできかねますので、あらかじめご了承ください。ご理解とご協力をお願いいたします。



大東農機センター 金野 悠希

ケアコンシェルジュ

数字を使って脳トレ

カードの数字と、洗濯さみの数字を合わせるゲームを楽しみ、脳を鍛えました。



〒029-0803 一関市千厩町千厩字境田153-12
TEL 0191-52-5668

春心待ちにカレンダー作り

きれいな花が咲き誇る春を待ちわびながら、カレンダーを作りました。



〒021-0901 一関市真柴字原下4-1
TEL 0191-31-1538

発信! 情報 ぶらざ

あぐりジャーナル

“つくる”をテーマにJA役員が思いを綴ります

誰かのために



理事 佐藤 秀行
(花泉)

「〇〇ファースト」という利己的なスローガンを耳にするたび、今は亡き中村哲さんの姿が浮かびます。彼は医師でありながら、「困っている人に手を差し伸べる」という信念のもと、干ばつに苦しむアフガニスタンで、1600本以上の井戸を掘り、重機を駆使して、砂漠化した大地に25以上の用水路を築き上げました。

自己利益や効率ばかりが優先される現代に

おいて、他者の苦しみに寄り添い、共に汗を流した中村さんの献身は、私たちの目を覚ましてくれます。

人生の全てをささげることが難しくとも、誰かのために汗を流す喜びと慈しみの心を忘れずに生きること。これこそが自分自身の人生をも豊かに輝かせる道だと、強く感じています。

二人は万人のために、万人は一人のために。

農作業が本格化する前に農業用車両の保障を確認しましょう

農林水産省が発表した令和6年の農作業事故の死亡者数は**287人**と、前年より**51人**増加しました。そのうち、農業機械が関わる事故がもっとも多く、**156人**で全体の**54.4%**にあたります。機械種類はトラクター、運搬車、コンバインの順に事故が多く、この3種で全体の61.5%を占めています。

また、農業従事者10万人当たりの死亡者数は**14.8人**で、危険な作業を伴うとされる建設業の4.9人をはるかに上回る結果となりました。

この背景には、近年の猛暑が関係しているとされています。農業現場では、熱中症による死亡事故が急増していますが、暑さによる判断ミスなどで農作業事故が増えています。

春の農作業が本格化するにあたり、一人作業はなるべく避けるなど十分注意していただくと共に、使用するトラクターや草刈り機など農機具の保障をご確認ください。よろしくお願いいたします。



お問い合わせ JA各支店 LAまたは共済窓口まで

大型連休中の経済店舗休日営業について

5月2日(土)、3日(日)は**午前中営業**します。

4月29日(水)、5月4日(月)、5日(火)、6日(水)は**休業**します。

ご理解、ご協力をいただきますようよろしくお願いいたします。

対象店舗：一関地域資材センター、花泉宮農経済センター
千厩宮農経済センター、大東宮農経済センター
※平泉宮農経済センター、藤沢宮農経済センターは休業します。

JAいわて平泉 理事会だより

次の事項について審議され、原案通り決議されました。

第1回 3月30日開催

▶令和7年度上期監事監査<改善を要する事項>に対する再々回答 ▶令和7年度年度末実績検討 ▶第5次中期経営計画 ▶JA自己改革に係るマスター工程表の令和7年度振り返りと3カ年の振り返り ▶JAいわて平泉における自己改革実践サイクルにかかる付属資料 ▶業務機構の一部改正並びに職制規程の一部変更 ▶室根構造改善センターの解体 ▶第12回通常総代会開催日程等 ▶実務精通役員候補者の具体的人数の決定 ▶令和7年度固定資産減損処理 ▶一関カントリーにおける一部取扱い事案についての損失処理 ▶令和7年度米販売対策費収支報告及び令和8年度収支計画 ▶令和7年度労働保険料特別会計報告 ▶令和7年度農政対策費収支報告及び令和8年度収支計画 ▶固定資産(花泉カントリー風選機更新工事)の取得 ▶固定資産(真滝ライスセンター荷受計量器、操作盤)の取得 ▶令和8年度水稻育苗苗の単価の決定 ▶畜産関係規程(一関市室根高原牧野管理運営規程)の一部改正 ▶子会社(株式会社だいで工房)の解散方針撤回及び株式譲受人への譲渡に関する件

令和8年度 広報モニターを募集します

JAでは広報活動を充実させるため、広報モニターを募集します。皆さまの率直なご意見をぜひお聞かせください。



■対象 一関市、平泉町に居住する20歳以上の方

■内容

- ・広報誌KOSHERUなどのJAの広報活動についてアンケート方式で意見や情報を提供
- ・年1回の広報モニター会議への出席(謝礼有り)

■募集人数 9人

■申込締め切り日 令和8年5月8日(金)

お申し込み・お問い合わせ

JA総合企画課 TEL 23-3621 (担当:阿部・熊谷)

JAの概況

(令和8年2月末現在)

正組合員数	12,618人	貯金	1,500.4億円
准組合員数	6,518人	貸出金	188.3億円
組合員数計	19,136人	有価証券	139.5億円
正組合員戸数	12,303戸	購買品供給高	46.6億円
准組合員戸数	4,056戸	販売品販売高	114.5億円
組合員戸数計	16,359戸	長期共済保有高	4,629.7億円
		出資金	45.6億円

小数点第二以下切り捨て

JAの人間ドックのオプションで脳卒中を予防しましょう!!

「脳卒中」は脳の血管が急に破れたり詰まったりすることで血液循環に支障を来し、さまざまな症状を引き起こす病気で、死亡率は岩手県が全国で男女共にワースト1です。また、命が救われても重篤な後遺症が残ってしまうことがあります。

JAでは組合員の健康増進に向け「一日人間ドック」「専門ドック」の受診拡大を目指しています。**オプションの脳MRI・MRA検査や、専門ドックを受診した、正組合員・その同居家族には3,000円を助成します。また、受診は盛岡会場です。バスでの送迎ができますのでご相談ください。**

一日人間ドックをお申し込みの際には、脳MRI・MRA検査のオプションをご検討ください。



お問い合わせ JA総合企画課
JA厚生連人間ドックセンター

TEL 23-3009
TEL 019-637-1911

JA農機センターの 春の繁忙期休日対応のお知らせ

JA農機センターは、春作業繁忙期の休日対応を下記のとおりとさせていただきます。

◎繁忙期対応営業期間

4月25日(土)～5月16日(土)の土・日・祝
ただし、**4月29日(水)、5月3日(日)、5月5日(火)**
は営業いたしません。

◎期間内の営業時間

午前8時30分～午後5時

◎電話受付時間

午前8時30分～午後4時

なお、早朝・深夜等、就業時間以外の携帯電話や自宅への架電や訪問はご遠慮ください。ご理解とご協力をよろしくお願い申し上げます。

詳しくは、JA各農機センターまで

長い間お疲れさまでした

3月31日付で次の職員の方々が退職されました。

- 千田 光柳 総務部長
- 吉田 元広 共済部長
- 千田 雅行 生活経済部長
- 岩淵 和弘 経理課長
- 中村 久美 経済課長代理兼西部配送センター長
- 瀧澤 敏 経済課
- 小岩 務 金融部次長兼金融課長
- 佐藤 菜々子 一関中央支店
- 佐藤 翼 経済課
- 千田 麻利亜 人事教育課付

○印の職員は再雇用にて引き続きお世話になります。



【一口メモ】

- しっかり豆が軟らかくなってから他の具材、調味料を入れましょう。
- 材料以外にお好みの野菜を入れてもおいしくなります。



こみん家のよい食プロジェクト

里・山・海の恵み

- 容器に豆を入れ、豆よりも1センチ高くなるほどの水を注ぎ、一晚浸しておく
- 干しシイタケと切り干し大根を水で戻す。ワカメの茎は塩蔵であれば水に浸して塩を抜く。ハウレンソウをゆでて水気を切る
- シイタケは千切りに、ニンジンも2センチの千切りに、ワカメの茎とハウレンソウは2センチに、油揚げは5センチ×2センチの大きさに切る
- 浸けた水ごと豆を鍋に移し、火にかける
- 豆が軟らかくなったらシイタケの戻し汁とAを加え、味を調える
- ワカメの茎、ニンジン、シイタケ、戻した切り干し大根、油揚げを加える
- 時々鍋をかき混ぜ味をなじませる。具材が軟らかくなったら、ゆでてハウレンソウを加えて混ぜる

- 17 酔っぱらって巻く人もいます
- 16 田植えに向けて育てます
- 15 転換しようと散歩に出た
- 14 お金を取ります。春に買うと「お金で張る」から縁起がいい
- 13 北口樺花選手は専門種目
- 12 ついちゃった
- 11 うわ、服にコーヒーのーが
- 10 セロリやミツバはー科の野菜です
- 9 津軽、関門、ドーバーといえは
- 8 竿や糸、針を使って楽しめます
- 7 レジャー
- 6 桜が咲く時期ならではの
- 5 は二つ入っていることも
- 4 若いメンドリが生んだものに
- 3 ありす
- 2 ナノハナと呼ばれることも
- 1 ナノハナと呼ばれることも

- タテのカギ
- 1 潮干狩りでよくとれる二枚貝
- 2 ガソリンはー性の高い液体です
- 3 海に浮かべて目印にします
- 4 ゴロゴロゴロゴロ…ピカッ!
- 5 仕事が終わり建物が完成すること
- 6 相撲を取る人のこと
- 7 連載ではありません
- 8 伊勢神宮はーと外宮に分かれています
- 9 白神山を象徴する木
- 10 トランプのJ、Q、Kのこと
- 11 唱歌「春の小川」に出てくる花



3月号の答えは「チラシズシ」でした。

ア	ラ	レ	ハ	サ	ミ
ジ	ジ	ツ	ウ	ズ	
シ	オ	ウ	ラ	ナ	イ
ヨ	シ	シ	ン	ラ	
ウ	イ	ン	ズ	ス	ズ
シ	ワ	ホ	コ	ウ	
ヨ	テ	イ	チ	ゴ	

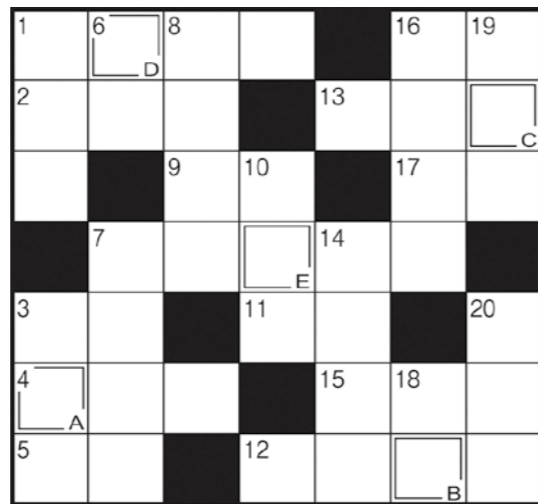
▼3月号の答え

郵便はがきの裏に次の①～③をご記入の上ご応募ください。

- クイズの答え
- 身近な話題や本誌へ一言
- あなたの住所、氏名、年齢

※ご応募いただいた個人情報は、当選者へのプレゼント発送に利用させていただきます。また、お寄せいただいた身近な話題は「皆さんの声お届けします!」コーナーに掲載させていただく場合があります。

クロスワード◎パズル



正解者の中から10名に図書カード(500円分)をプレゼントします。

〒021-0027 一関市竹山町7-1 JAいわて平泉 総合企画課 まで

ご応募はFAX(21-0242)、Eメールでも受け付けます。Eメールアドレス kosheru@ja-iwatehiraizumi.or.jp

締切日 令和8年4月24日(金)(当日消印有効)

皆さまからのご応募お待ちしております。

当選者の発表は、発送をもって代えさせていただきます。

あなたもチャレンジ! 家庭菜園



今月は ナス

長い期間の収穫を楽しむ

ナスのふるさとは、日照量が多く高温のインドです。夏の酷暑でも適切な管理を行えば、夏から秋まで長く収穫を楽しめます。煮る、焼く、揚げる、漬けると用途は多様です。「ナス紺」と呼ばれる色素はアントシアニンの一種で、活性酸素を抑制し、血管をきれいにする効果があります。

【品種】長卵形の「千両二号」(タキイ種苗)、長形の「筑陽」(タキイ種苗)、また地方には在来品種の小ナス、丸ナス、水ナスなど多様な品種があります。

【苗の選び方】ナスの育苗期間は2カ月程度と長いので、苗の購入が便利で、特に土壌病害の青枯病を予防するためには、接ぎ木苗がお薦めです。良い苗は、①本葉が7~9枚ほどで、双葉が残っている ②幹が太くて、全体的にずんぐりしている ③葉脈は鮮やかな紫色 ④1番花、あるいはそのつぼみが付いている ⑤根はポットの底から出そうなくらい、しっかり張っているものです。なお、市販苗が若苗の場合は、一回り大きいポットで1番花が咲くまで育てましょう。

【畑の準備】植え付け2週間前に1平方メートルあたり苦土石灰100グラムをまいて耕しておきます。1週間前に幅100~120センチの栽培床を作り、中央に深さ20センチの溝を掘り、溝1メートルあたり化成肥料(NPK各成分10%程度)200グラムと堆肥2、3キログラムを施し、よく混ぜておきます(図1)。

【植え付け】中間地では遅霜の恐れのないゴールデンウイークが適期で、1条植えでは

株間60センチとし、ポリフィルムでマルチをして地温を上げておきます。

【誘引・整枝】植え付けと同時に仮支柱を斜めに挿し、株を支えます。1番花の下から出る勢いの良い2本の側枝を残し、他はかき取ります(3本仕立て)。その後、1本以上の支柱2、3本を交差させて固定します(図2)。

【追肥・かん水】収穫が始まる頃からマルチフィルムの裾をめくって、1平方メートルあたり化成肥料50グラム程度を株元にまき、土寄せします。その後、2週間置きに畝の裾に同量を収穫中休みなく与えます。草勢の判断目安は、健全な花は花柱(雌しべ)がやく(雄しべ)の上に出ている状態です(図3)。また、みずみずしいナスを採るには、十分なかん水が必要で、特に高温乾燥期には毎日かん水します。

【更新剪定】中間地では盛夏(7月中旬~8月上旬)になると、枝が込み合い、葉が茂って果実への日当たりが悪くなってきます。この頃に全体の3分の1~2分の1の枝を切り詰める剪定を行い、追肥をして十分なかん水をします(図4)。約1カ月後に良い秋ナスが収穫できます。

【病害虫防除】アブラムシ類、ハダニ類にはマラソン乳剤など、テントウムシダマシにはスミチオン乳剤などで防除基準に従って防除します。

【収穫】開花後20日程度の艶のある若い果実を収穫します。

※関東南部以西の平たん地を基準に記事を作成しています。

旬彩の恵み

園芸研究家 ● 成松次郎

図1 畑の準備 化成肥料200g



図2 3本仕立て 主枝 側枝

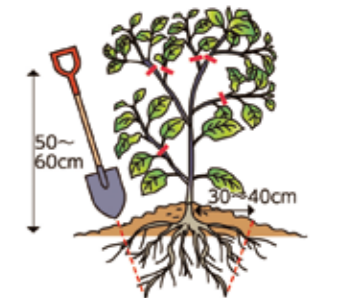


1番花の下から出る強い側枝2本を残し、下の脇芽は全て取り除く

図3 草勢の判断目安



図4 更新剪定



なすと生ハムのサラダ



- ナスはへたを取り、皮をむき、1個ずつラップで包む。600ワットで5~6分ほど柔らかくなるまで加熱し、冷水で冷やす
- ラップをはずしてナスの水気を拭き取り、7~8センチのそぎ切りにして器に盛る。塩こしょうを多めに振ってラップをして冷蔵庫で冷やす
- サラダ菜はきれいに洗って水気を切り、タマネギとパプリカは薄切りにしておく
- ②に③の野菜と生ハムを彩りよく並べ、ドレッシングとパセリのみじん切り、粗びきこしょうを振りかける

【材料】4人前

- ナス 5個
- 生ハム 30g
- タマネギ 1/8個
- パプリカ(赤・黄) 各1/4個
- サラダ菜(ペビーリーフ等) 適量
- お好みのドレッシング 1本
- 塩こしょう 適量
- 粗びきこしょう 適量
- パセリ(みじん切り) 適量



野菜ソムリエプロ 木村 千恵美さん



【豆知識】ナスには、体を冷やす効果があり、夏にぴったりの食材です。また、今回は使いませんが、ナスの皮にはナスニンというポリフェノールの一種で抗酸化作用(アンチエイジング)のある栄養素が含まれています。水溶性なので、汁ごと頂いてください。



第144話 まんが:じっく

日本はお米大国、日本人の主食の米作りを学ぼう!



今月号から新しいストーリーとなりました。主人公の竹山はなさんは、現在小学5年生。JAでは、小学5年生を中心に、稲作の体験学習など食農教育を支援しています。日本の主食のお米をはじめ、農畜産物がどのように生産されるか一緒に学んでいきましょう。



※稲作体験は学校ごとに内容が違うけれど、地元農家や青年部の方が教えてくれるよ



※これは基本の苗箱づくりだよ(他にも方法があるんだって)



編集後記

▽本格的な農作業シーズンを迎えます。その中で注意が必要なのが農作業中の事故です。農作業中の死亡事故は増加傾向にあり、猛暑による熱中症のリスクの上昇や、一人作業の多さが要因とされているそうです。4月でもハウスの中は気温が上昇します。暑さが本格化する前から熱中症の備えを万全にし、安全意識を持って農作業を行いましょう。(阿部)

▽「春のはじめに」の歌い出しで始まる「俵積み唄」は、豊作や家運繁盛を願うことで知られる民謡です。倉庫の棟木まで積まれた米俵や金色の道具が登場し、とにかく景気が良い一曲です。また、春の農作業の前に「予祝」を行う地域があります。喜ばしい豊作を先に喜び祝うことで、現実に行きたくないという行事です。気持ちを高めてから農作業に臨むのも、豊作のための一つの手かも。しれませんね。(熊谷)

