



ホームページ URL: <http://www.wa-iwai.net/>

特集2

特集1

TPPのホントのトコロ

第16回通常総代会



お外で遊ぶの楽しいわ!
わが家の
BOSS
紹介は12ページに
掲載しています

6

2

特集1	2
特集2	6
良好メール	8
いわいの里に生きる	10
わいわい広場	12

営農・畜産情報	14
JA情報・読者ページ	16
今月のお知らせ	18
いわいの恵みクッキング	20



組合員の負託に応え続けるために

第16回通常総代会

JAは5月29日、大東町の大東コミュニティセンター(室蓬ホール)で第16回通常総代会を開きました。総代518人中465人(書面、委任状出席含む)が出席し、13年連続の黒字決算となった平成24年度事業報告や2年連続となる出資配当金2476万円などの剰余金処分案、25年度事業計画など全7議案が承認、可決されました。

また、「TPP参加断固阻止に関する特別決議」も満場一致で採択しました。総代会終了後の理事会では、互選により鈴木昭男代表理事組合長を再任しました。



合併に向けて財務の健全化を図る

鈴木組合長が総代会にあたりあいさつ。「組合員など多くの皆さんの協力により平成24年度事業も計画を上回る形となりました。25年度も財務の健全化を図りながら、いわい東の農

業振興にしっかりと取り組んでいきます」と感謝しました。放射能問題について、「対策チームを設けて損害賠償請求事務や除染対策、代替粗飼料供給、農産物自主測定などにあたっています。まだまだ続く問題であり、今後も行政と連携しながら、一日も早く組合員の不安を解消し、元の営農体制を整えていくのがJAの役割と考えています」と述べました。

TPP(環太平洋連携協定)問題については「TPP参加は農業所得が減り、集落が減り、地域経済が崩壊していく。我々はしっかりと結集して、断固阻

止に向け取り組んでいかなければなりません」と強調しました。

JAいわて南との合併については、「26年3月1日の合併を目指して、あらゆる方向から協議を重ねています。先般の新JAの名称募集では多くの方、幅広い年代から応募いただき、新しいJAに対する期待が感じられました。8月には経営計画や農業振興計画など新しいJAの全体像を示していき、さらに精力的に協議を重ね、組合員の望む形をしっかりと構築していきます」と述べました。

当期剰余金 9037万円を確保

24年度は東京電力福島第1原発事故による放射能問題の影響など厳しい農業情勢が続く中、購買事業や信用・共済事業が計画を上回る事業総利益を確保したことに加え、不良債権の回収・解消も進み、事業利益は1億1565万円、経常利益では1億7753万円、当期剰余金は9037万円と、前年・計画を上回る実績となりました。また、2年連続の出資配当金2476万円を含む剰余金処分

案を決定し、自己資本比率も15・35%で、引き続き高い水準を維持しています。

平成25年度基本方針

25年度は、JAグループとしてJA岩手県大会において策定した「持続可能で力強いいわての農業の確立」「農を通じた豊かで暮らしやすい地域社会の実現」「組合員・地域住民等へのニーズに十分応えうる組織・経営基盤の確立」という活動の実践指針のもと、協同組合の価値と役割を再認識しながら、JA組織全体の組織力・結集力を一層強固なものとし、「協同」でつなぐ強い「絆」で組合員・利用者への負託に応える事業を展開していきます。

中でも農業のみならず、地域社会・経済に大きな影響を及ぼすTPP(環太平洋連携協定)への参加はこれまで以上に強力に地域・組織一丸となり断固反対・参加撤回の運動を展開していかねばなりません。また、放射性セシウム被害に対しては、確実な補償を求めるとともに、生産者の再生産に向け支援していきます。

第16回通常総代会報告事項

- JAバンク基本方針の変更
- 第16回通常総代会提出議案
 - 第1号議案 定款の一部変更
 - 第2号議案 平成24年度事業報告及び剰余金処分案の承認(報告)
 - 第3号議案 平成24年度貸借対照表、損益計算書、注記表及び附属明細書
 - 第4号議案 平成25年度事業計画の設定
 - 第5号議案 平成25年度経費の賦課及び徴収方法の決定
 - 第6号議案 平成25年度理事に支払う報酬の額の決定
 - 第7号議案 平成25年度監事に支払う報酬の額の決定
 - 役員を選任

附帯決議
この総代会において決議した事項で、行政の指示等により修正変更を必要とするときは、議決の趣旨に反しない範囲において、その取り扱いを理事会に一任することの議決を求めます。

平成25年度賦課金について

1. 賦課基準
 - ①均等割 正組合員1人当り 1,000円
准組合員1人当り 500円
 - ②耕地割 水田 10a当り 200円
畑 10a当り 100円
(草地、樹園、桑園含)
2. 賦課基準日 平成25年 9月1日
3. 徴収期日 平成25年11月1日
4. 徴収方法 現金又は貯金口座等から振替で徴収する。

さらには、大きく変容する社会情勢の中にあっても、将来にわたり安定した体力を持つて組合員の負託に応え続ける組織づくりの再編に向け取り組みます。

【重点実施事項】

1. 担い手支援と消費者との連携による力強い「いわいの里」の農業振興
2. JAの総合性の発揮による地域経済の再生と地域社会への貢献
3. 安定したJA経営の確立と将来にわたり組合員の負託に応えるJA合併の推進
4. 農業経営・地域社会崩壊の危機打開に向けた農政活動の展開



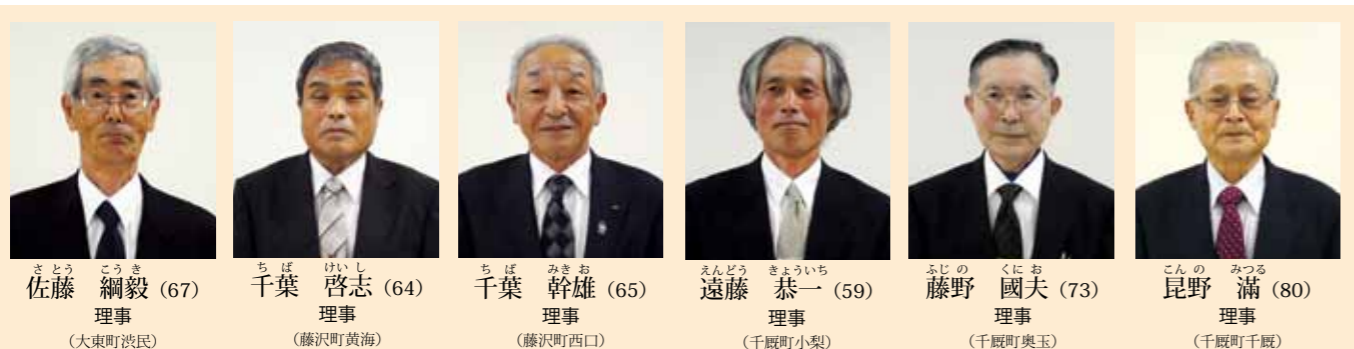
議長の前田真さん(東山町)と副議長の藤原幸夫さん(千厩町)

TPP参加断固阻止に関する特別決議

JA青年部協議会の今野勝人会長(川崎町)が提案し、満場一致で採択しました。

新役員に就任した理事21人・監事5人の顔ぶれ

第7号議案では役員を選任について投票が行われ、賛成多数により提案の通り理事21人、監事5人が選任されました。総代会終了後の理事会では、代表理事組合長に鈴木昭男理事、代表理事専務に佐藤敏一理事、常務理事に橋本和幸理事を再任しました。また監事会では、代表監事に佐藤修蔵監事を再任、常勤監事に小野寺宏監事を選任しました。



※()の年齢は総代会開催日(平成25年5月29日)現在

主な質疑応答

Q、農業人口の減少、正組合員の減少に対する歯止め対策について、合併に向けた協議の中で取り組みはどうか?

A、農業人口減少は、両磐地区だけでなく全国共通の課題であり、減らさないという工夫は難しいことです。しかし、耕地を減らさない工夫や農家の所得を減らさないようにするために、現在、集落営農や法人化営農など行政と連携しながら地域農業マスタープランの策定・実践に向けた取り組みをしています。それを踏まえながら、どのようにしていくか合併協議の委員会で協議を進めていき示していかねばなりません。

Q、出資金は組合員が出資するものだが、高齢者は年金程度の収入なので生活が大変である。出資金を利用できないものか?

A、出資金を利用したいという場合、脱退か出資金の減額という選択になります。当然加入脱退は自由ですから、組合員は脱退を希望すれば脱退ができます。持分を全部譲渡すること

によって脱退ができ、最終的に総代会終了後に持分が返還されます。出資口数の減額については、生活が困難、破産等やむをえない場合の制約があり、むやみに減額はできません。JAは組合員の財産である出資金をしつかりと運用し、還元したいと考え取り組んでいます。できる限り、脱退しない方向でお願いします。

Q、農産物の販売方法について組合員の手取りが増えるようにどのように取り組んでいるのか?

A、米や野菜等も地産地消を含めながら独自販売の強化を図っています。米については、約20万袋の集荷のうち約10%を近隣の宮城県などを含め地元で販売しています。野菜等も量的な課題はありますが、地元スーパーや量販店への販売強化に取り組んでいます。少しでも販売単価を上げ、組合員収益確保に努めていきたいと考えています。

Q、TPPについて、参加するようになるか撤退するように

なるかこれらだが、どのように考えているのか?

A、国会がTPP参加を批准しないように、さらに反対運動を強め、政治に携わる人たちに訴え続けていかなければならないと考えています。

Q、給油所について、千厩給油所は地下タンクが耐用年数の40年に間近いということだが、他の給油所はどのような状況なのか?また、耐用年数を迎える場合はどのように対応するのか?

A、消防法の関係から一定の耐用年数が過ぎるとそのまま使用できないので、改修や建設等の対応策が必要です。期限が来るものをどう対処すべきか、経営の面で細やかに見ていく必要があります。JA合併協議の中で、給油所を子会社化していくという考え方もあり、既にJAいわて南では子会社化されています。これらの課題を含め、系統と連携しながら、今後協議を進めていきます。

功績をたたえ、15人と2団体を表彰

総代会の席上、地域リーダーとして農業振興とJA事業に多大な貢献をされた特別功労者と優良農家組合長に感謝状、また平成24年度において、農業の生産向上に努め、地域の農業振興に貢献された優良組合員と優良組織に表彰状をそれぞれ鈴木組合長から手渡されました。



総代会で表彰された方々 (順不同)

《感謝状受賞者》

○特別功労者

故・佐々木 正義さん
千田 秀記さん
鈴木 清二さん
佐藤 勝男さん
佐藤 昭男さん
千葉 恵一さん

前農協理事・元川崎村農協組合長(川崎町門崎)
前小森農家組合長(大東町鳥海)
前一市農家組合長(大東町大原)
前観音堂・但馬崎農家組合長(大東町摺沢)
前六日町農家組合長(東山町松川)
前太田川農家組合長(室根町矢越)

○優良農家組合長

佐藤 宝造さん
鈴木 望富さん
千葉 基一さん
小野寺 章さん
小野 祐一さん
日下 勝雅さん
小野寺 守さん
小野寺 弘行さん

前寺沢農家組合長(千厩町磐清水)
前上町農家組合長(東山町長坂)
前羽根堀農家組合長(東山町長坂)
前野土農家組合長(東山町田河津)
前中通農家組合長(東山町松川)
前竹野下農家組合長(室根町津谷川)
前矢作農家組合長(川崎町薄衣)
前官紅農家組合長(川崎町門崎)

《表彰状受賞者》

○優良組合員

菅原 清さん
上奥玉水稲生産組合
西の沢営農組合

トマト部門(大東町曾慶)
(千厩町奥玉)
(室根町折壁)

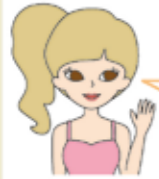


食の安全

低価格な輸入品が入り、食品の価格が下がるのだから消費者のメリットは大きいわ



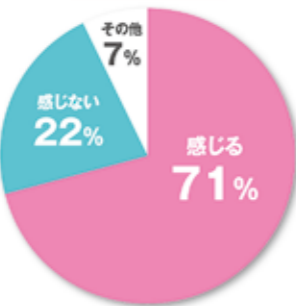
遺伝子組み換え表示義務が撤廃されたり、ポストハーベスト(収穫後使用)農薬が使用された農作物の輸入が増える懸念があるわ



実は…

遺伝子組み換え食品や、BSEリスクが心配される米国産牛肉、ポストハーベスト農薬が使用された農作物の輸入が増えるおそれがある。実際、日米両国は、食品安全や動植物の健康に関する分野(SPS)における非関税措置に取り組むことを確認しています。

TPPに参加することで食の安全基準が下がる不安を感じるか?



出典:2013年3月16-17日 朝日新聞 世論調査

※2: BSE=牛海綿状脳症



農業・自給率

農業のGDPは全体の1.5%で、主力産業ではないわ…農業が影響を受けたとしても、主力産業を伸ばすべきよ



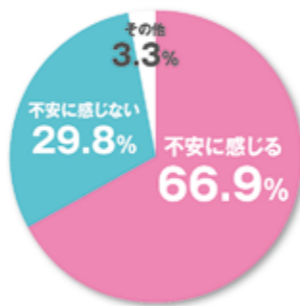
食料自給は別問題! 海外に頼ってばかりでは国が安定しないわ



実は…

世界人口が2050年には約90億人に達するとされている中、食料輸入大国である日本の食料自給率がさらに減少してしまったら、我が国の食料安全保障が脅かされるだけでなく、世界の飢餓・食料不足をさらに拡大させることに。自国で食料を増産することが、日本のためにも、将来の地球のためにも必要なのです。

食料を外国からの輸入に頼る割合が増える可能性が指摘されているが不安を感じるか?



出典:2013年3月16-17日 産経新聞 世論調査

※1: GDP=国内総生産

環太平洋連携協定

本当に知っていますか?

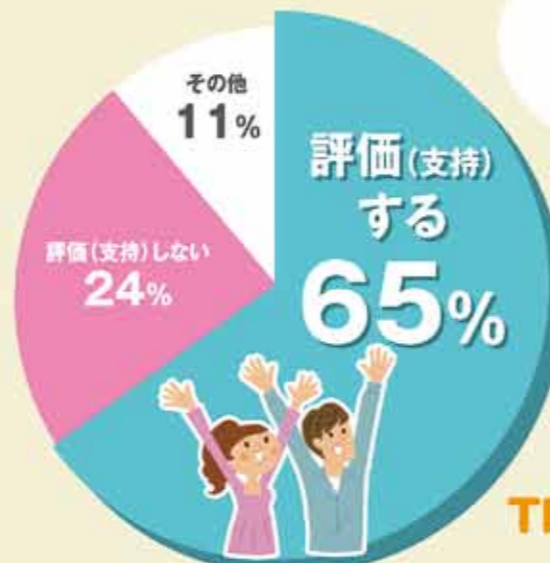
TPPのホントのトコロ

特集2

新聞やテレビなどでよく耳にするTPP。「賛成」という声が多いとされている一方で、中身についてはよく知られていないようです。

国民はTPPのホントのトコロをどれだけ知っているのでしょうか? 皆さんもチェックしてみてください!

TPP参加表明への評価



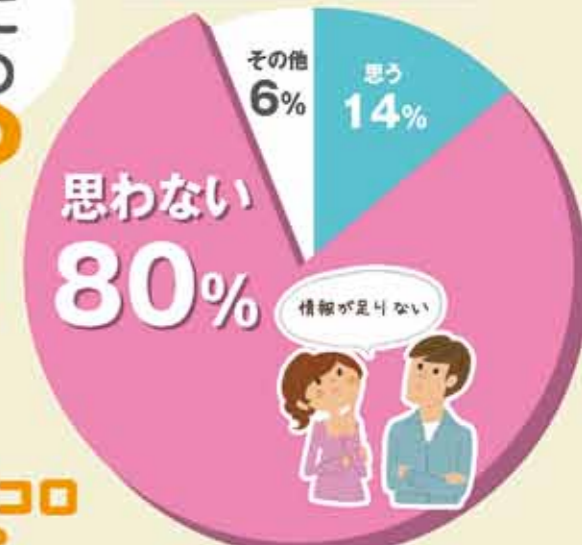
出典:2013年3月15-17日 朝日・毎日・日経・産経各紙 世論調査の平均

ナカミが分からないのにどう評価するの?



TPPのホントのトコロ知っていますか?

TPP参加のメリット・デメリットについて政府は国民に十分に情報提供をしていると思うか



出典:2013年3月16-17日 産経新聞 世論調査



医療

自由化で最先端の医療が導入されて医療の質も上がるし身近になるから何よりね



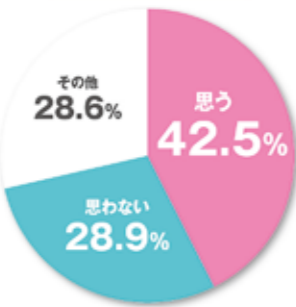
命にかかわる医療の現場で所得による不平等が生じる心配があるわ



実は…

高度な医療技術が導入されても、今の日本の医療費で受けられると思ったら大間違い。営利目的の海外の病院の参入、公的保険が使えない「自由診療」の拡大により、人の命にかかわる医療の現場で、所得による不平等が広がる懸念が。実質的に国民皆保険制度が崩壊するおそれがあります。

TPP参加で国民皆保険制度に悪影響が出ると思うか?



出典:2013年3月16-17日 産経新聞 世論調査



ISD

ISD条項は海外で日本の投資家を守るために必要。これまで日本が結んだFTA/EPAには入っているし、日本は一度も提訴されたことはないのよ



日本の規制、制度が海外投資家に訴えられ、緩和・撤廃させられる、主権をゆがらす問題でもあるのよ



実は…

これまで日本が締結したFTA/EPAには、ISD条項が盛り込まれたものもあります。しかし、TPPでは、訴訟大国である米国等が相手。実際にISD条項に基づき米国企業が他国を訴えた事例は数多くあり、TPPの枠組みでも、米国等の企業・投資家から、日本の規制・制度の緩和・撤廃を求めて訴えられることが十分想定されます。

米国企業vs.アルゼンチン政府(水道事業)

アルゼンチンで、水道事業に参入した米国企業が料金を大幅に上げ、払わないと水を止めると警告。値上げを禁止した政府は訴えられ、巨額の賠償金を請求されました。

※3: ISD条項=投資家対国家間の紛争解決条項 出典:「家の光」2013年3月号



さらに詳しくはWEBへ!

TPPから日本の食と暮らし・いのちを守るネットワーク

考えてみよう! TPPのこと

考えてみよう TPP 検索 <http://www.think-tpp.jp/>



TPPは農業のみならず、地域社会・経済にも大影響を与える問題です。JAグループは、TPPから食と暮らし・いのちを守るため、断固反対・参加撤回の運動を徹底的に展開しています。

実は

TPPはあなたの生活にも影響する問題です

TPPは「例外なき関税撤廃」により、農林水産業や地域社会・経済に大きな影響を与えるだけでなく、ISD、食の安全、医療など、国民生活に直結する重大な問題を含む、異質な協定なのです。

食の安全



わたしたちの食の安全を守る基準や規制の緩和・撤廃を迫られる心配が。

農業・自給率



国内の農業生産が減少し、食料自給率が低下する結果、国民の食べ物をほとんど自国でまかなえなくなるおそれがある。

医療



医療の質の低下や、医療費の高騰に加え、公的医療保険制度が脅かされるおそれがある。

ISD



国民の暮らしを守るための規制、制度が外国の企業・投資家に訴えられ、緩和・撤廃させられるおそれがある。

ホバークラフトが水田を快走

おくたま農産の除草剤散布

ホバークラフトの導入で省力化を図ります



農事組合法人おくたま農産では、ラジコン操作によるホバークラフトを試験導入し、5月16日から水稲用除草剤の散布を始めました。平成25年産いわい東米栽培層による水稲用除草剤ロングキックフロアブルを搭載し、田植え後約1週間の水田を軽快に走らせました。周囲の方々も物珍しさに足を止め、熱い視線を向けていました。作業時間は1畝あたり15分程度。ラジコンヘリによる薬剤散布と違い、機体の底から薬剤が滴下されるため、周辺に飛散する心配がほとんどなく、同機の購入費用もラジコンヘリの10分の1以下とのことです。このホバークラフトを使用することで、コストの削減と作業時間、作業負担の軽減に期待が持たれています。

基本的な介助を学ぶ

J A たすけあいハートの会 通常総会・研修会

会員同士で車椅子介助を学びました



J A たすけあいハートの会は5月10日、J A 総合営農センターで会員21人が参加し通常総会を開きました。提出した議案はすべて承認され、役員改選では大東支部の金野文子さんが新しく会長に就任しました。総会終了後、「基本的な車椅子介助と歩行介助」と題し、J A 介護センターいわいの丘の職員を講師に研修を行いました。歩行の介助や車椅子の操作の説明を受け、実際に車椅子に乗り介助される側も体験。慎重な車椅子の操作や介助の必要性を学びました。「操作も難しいけど、乗っているほうもおつかないね」と口々に感想が述べられました。

農業実践で地域農業を実感

J A 新人職員農業研修

田植機操作の指導を受ける金野職員さん



地域農業やJ A 事業への理解を深めようと、J A は5月13日から17日までの4日間、春の新人職員農業研修を行いました。研修は、新採用職員から入組3年目までの職員を対象にJ A 管内の稲作、園芸、畜産の生産現場やJ A の育苗センター、園芸センターなどのアグリ施設で年間計6日間の農作業の手ほどきを受けるもの。新人職員教育の一環として行っています。今回の研修では新人職員12人が2つの集落営農組織と5つのJ A の水稲育苗施設で田植え作業や育苗、苗配達作業を実践。農事組合法人おくたま農産で作業をした入組1年目で金融課の金野広祥職員は「研修を通じて少しでも農家の人の苦労や農業のやりがいを学びたい」と研修を重ねていました。

地域の農業生産に触れる

千厩高校の農業視察研修

生徒に接ぎ木苗について説明する小野寺さん



千厩高校生産技術科生産科学コース2年生20人は5月16日、農業視察研修を行いました。J A の水稲・花き育苗施設と千厩町のトマト生産者小野寺正幸さんの育苗ハウスを訪れ、地域の農業生産現状への理解を深めました。小野寺さんの育苗ハウスでは、接ぎ木苗について研修しました。小野寺さんが「接ぎ木することで病害に強くなる」と説明。J A 園芸課の藤野愛智農指導員が生徒に台木の本葉を除去して穂木を挿し込む「断根挿し接ぎ」の手ほどきをしました。また、小野寺さんは「もし将来の仕事として農業を選択する場合、ただ農業を継ぐという気持ちではなく、自分が経営者という意識を持ち、どのような農業経営をやりたいかを考えてほしい」と話しました。

きれいなお花を咲かせてね!

折壁保育園の小菊定植体験

小菊を定植する折壁保育園の園児



室根町の折壁保育園の4、5歳の園児24人は5月8日、同保育園の近くで小菊を栽培する小山浩さんの圃場で小菊の定植作業を体験しました。この体験は、今年で7年目。J A の小菊生産振興推進員の小山さんが、園児に地域の基幹作物である小菊栽培に親しんでもらおうと呼び掛け、「花育」に取り組んでいます。園児は35坪の一面の3うねに、赤、白、黄の3色の小菊苗800株を植えました。岩瀬幸尚くん(5)は「みんなと一緒に植えるのはとても楽しい」と笑顔を見せました。小山さんは「90日できれいな花を咲かせるのを楽しみにして、皆さんが散歩で小菊畑のそばを通るときは『がんばれよ!』と声を掛けてください」と話しました。

メダカ田んぼで大はしゃぎ

川崎小学校の田植え

泥んこになりながら楽しんで田植えをする児童



旧門崎小と旧薄衣小が統合し今年の4月に開校した川崎小学校5年生38人は5月21日、メダカが生息しやすい環境をつくる水田(ビオトープ)で田植えを行いました。J A 川崎営農センターとJ A 川崎青年部が呼び掛け、旧門崎小で取り組んでいたもので、川崎小学校が継承しました。この日は好天に恵まれ、児童はJ A 職員や青年部員、門崎地区農地管理組合員の指導の下、ビオトープ2ヶ所にひとめぼれの苗を植えました。「メダカ見つけた!」「ザリガニも居たよ」と歓声を上げ、泥だらけになりながら楽しんでいました。今野勝人青年部長は「将来を担う子どもたちが、地域で取り組むメダカが生息する田んぼでの田植えはいい経験になると思う。秋の収穫を楽しみにしてほしい」と話しました。

田植えて地域交流

黄海小学校びかびか田んぼ

こがねもちの苗を植えました



黄海小学校では5月14日、実習水田「びかびか田んぼ」約20坪で、4年生から6年生の児童49人が、「こがねもち」の田植えを行いました。開会式では児童会長の橋本珠輝さん(6年)が、「お米ができるのをとても楽しみにしています。今日はがんばります!」と元気にあいさつをしました。水田に入った児童たちは、老人クラブ、P T A の方の指導を受けながら熱心に田植えを行い、交流を深めました。「苗を踏まないように気をつけて!」「あつちを手伝おう」などと積極的に声を掛け合う姿も見られました。秋には収穫体験学習や恒例の収穫祭が予定されています。

おいしいお米に育ててね!

室根東小学校の田植え体験学習

歓声を上げながら田植えする児童



室根東小学校の田植え体験が5月15日、学習田で行われました。曇り空で肌寒かったものの、裸足でにぎやかに作業をする児童の歓声が上がっていました。5年生20人は、同校向かい側にある千葉昭司さんが所有する学習田5坪に、千葉さんをはじめ地域の農家の方々の指導の下、J A が提供した「ひとめぼれ」の苗を植えました。児童の佐藤佑哉さんは「みんなで植えるのは楽しい。おいしいお米に育ててほしい」と笑顔。熊谷茜さんは「農家の人たちは苦労しながらお米を作っているのだから、ごはんを食べたい」と話しました。指導に当たった千葉さんは「何気なく毎日食べているお米が、どのように作られ、どんなに大切なのかを学んでほしい」と願いを込めていました。

一関市大東町渋民字伊勢堂
芦 謙二さん (31)
Kenji Ashi

1982年、一関市大東町生まれ。自動車関連の整備や製造の仕事に携わり、上京後は、居酒屋などの仕事も経験。28歳の時に帰郷し、父：廣幸さん(65)のもとで農業を手伝うようになる。芦家では葉タバコ栽培を廃作し、トウモロコシ10%、小菊20%を栽培。農業の面白さを感じ、現在は農業の担い手として準備段階。実家の農業を手伝いながら、農事組合法人おきた営農組合で農業研修中。来年4月からの独立経営を目指している。妻：紗也さんと長男：蓮太郎くんとは「いつまでも友だち感覚でいたいですね」と話す。



Profile

● 農業に魅力を感じ一念発起

「最初は農業なんてやる気無かった。本当は外の世界で楽しくやろうと思っていたんですけどね」
28歳の時に帰郷した謙二さん。父の仕事を手伝うようになってから、次第に農業に対する考え方も変化していった。

「別に農業を軽視していたわけじゃないけれど、実際に携わって知っていきうちに魅力を感じるようになってきましたね。やり方次第で利益も生まれるし、収穫の喜びも味わえる」

そのように感じはじめていた矢先、JAや一関農業改良普及センターの担当者から「本格的に農業をやってみたら？いろいろな支援対策もあるし」と、青年就農支援対策の活用を提案された。

謙二さんは、就農し自ら経営していくことを決意。平成26年4月に独立することを目指して準備を始めている。昨年の9月から大東町の農事組合法人おきた営農組合で農業研修を開始。週に4日、小菊と水稻栽培を主に学んでいる。

「いろんな知識を身につけられるし、いいチャンスをもたらしましたね」

● 夢に向かい、下地づくり

また、謙二さんは普及センターなど

どこまでできるか
自分の力を試したい



いわいの里から未来をつくる一。高い志のもと、日々“キラリ”と光る活動をしている人たちがいる。そんな魅力あふれる“いわいびと”のメッセージをシリーズで紹介していく。

のさまざまな講習や研修に参加することで、いろんなことを感じていった。農業法人を立ち上げ6次産業化で成功している現地視察や商品パッケージの作り方などの研修で農業以外の分野も学び、夢が広がっていった。

「自分の性格は、信じやすいタイプなんで、刺激を受けまくりました(笑)。やりたいことはいっぱいあります。ネット販売なども少しずつ始めているので、今後はファンの多いような品目、さらには、加工品など付加価値を付けながら取り組んでみたい。妻(紗也さん)はネットやデザイン関係が得意なので販売面で生かしたいですね」

謙二さんには「やるからには息子にも親の仕事をやってみたいと思わせるように形を作りたい」という思いがある。

「農業経営はやり方次第でいくらでも間口が広がっていくと思う。やるからには、どこまでできるか、自分の力を試したい。そのために、今は下地づくりが大事。農業の基礎知識を高めながらもっと勉強して、まずは、しっかりした農業生産を行うことから始めたい」

農業に対する誠実な思いとともに、夢に向かって進む姿が輝いて見える。

私の趣味
My Favorite Hobby



DJ活動

20歳の頃、音楽イベントではじめて「DJ」と出合った。気付いたら3年後には自らDJをするようになっていた。謙二さんの場合はパソコンを使用し、曲と曲をつなげて音に変化を加えたり選曲したりしている。仙台市内のクラブ(写真=上)や野外イベントなどで仲間と一緒に活動を楽しんでいる。育児や研修に追われ、活動も少なくなったというが、「気分転換は大切」と、今でも時間を作り、年に4、5回参加している。

私の宝物
My Favorite Treasure



長男の蓮太郎くん

1歳4カ月になる蓮太郎くん。自由に歩き回り、転んでもほとんど泣かない強い子。取材中も「タ～、ア～」と、かわいいおしゃべりを聞かせてくれた。「仕事から帰って蓮太郎の顔を見ると疲れも吹き飛びますね」と話す。蓮太郎くんと一緒に風呂に入って寝かしつけながら、自分も早々と寝てしまうという。



6月
今月のあなたの運勢
6月10日～7月9日
モナ・カサンドラ

牡羊座 3/21～4/19
【全体運】知的好奇心を刺激され、いろいろすることにトライしてみたい気分。話題のジャンルほど、ラッキーな結果に【健康運】軽く手足を動かせば、快適に過ごせそう【幸運を呼ぶ食べ物】インゲン

牡牛座 4/20～5/20
【全体運】まずは頼まれ事を片付け、その後、自分がやりたいことに打ち込みたい月。その方が集中できて、充実感も大【健康運】喉荒れに用心を。うがいの励行が必須【幸運を呼ぶ食べ物】ゼンマイ

双子座 5/21～6/21
【全体運】前向きな気持ちになり、パワフルに動き回れるはず。過去に駄目だったことにリベンジできるので、意欲的に【健康運】適度に気分転換すれば体調キープが可能【幸運を呼ぶ食べ物】キュウリ

蟹座 6/22～7/22
【全体運】誰にでも優しく親切に振る舞えば、人気はうなぎ上り。思いやり精神を発揮すると、さらに対人運に恵まれそう【健康運】不規則な生活を改善すると、好影響あり【幸運を呼ぶ食べ物】パプリカ

獅子座 7/23～8/22
【全体運】人脈のネットワークを広げるチャンス。飲み会や旅行に誘われたら、気軽に参加して、習い事を始めるのも◎【健康運】正しい姿勢を心掛けることで、体調好転【幸運を呼ぶ食べ物】梅

乙女座 8/23～9/22
【全体運】思うようにならないことが多くなる時期。すぐにイライラせず、笑顔で乗り切つて、気晴らしには園芸がベスト【健康運】運動するなら十分な準備体操を忘れずに【幸運を呼ぶ食べ物】カワハギ

天秤座 9/23～10/23
【全体運】守りより攻めの姿勢で行動すると新たな可能性が見えてくるかも。保留になっていたことにも好変化が【健康運】シェイプアップがすすんりはかどる期間【幸運を呼ぶ食べ物】シトウ

蠍座 10/24～11/22
【全体運】物事を邪推しやすみたい。親切にされたのに「何が裏がある」などと考えるのはNG。素直にお礼を言うこと【健康運】運動不足になりやすい月。まめに動いて【幸運を呼ぶ食べ物】スズキ

射手座 11/23～12/21
【全体運】状況判断を間違えやすい傾向に。大切な決定は急がず、先送りするのが正解。集中力アップには音楽鑑賞が有効【健康運】ゆっくり入浴するなどして、疲労回復を【幸運を呼ぶ食べ物】アンス

山羊座 12/22～1/19
【全体運】不安や心配事が気になりがち。意識的に楽しいことを考えるようにすると運気回復効果が、プラス思考にツキ【健康運】オーバーワークは×、マイペースが大事【幸運を呼ぶ食べ物】ミョウガ

水瓶座 1/20～2/18
【全体運】にぎやかなことに縁がある期間。遊びや催し物への参加は積極的に。情報収集が完璧なら新しいチャレンジも吉【健康運】トラブルの心配はゼロ。大いに楽しんで【幸運を呼ぶ食べ物】アユ

魚座 2/19～3/20
【全体運】感情的になりやすく、つまらないことで身近な人ともめる暗示。悪いと思ったら、きちんと謝れば修復は簡単【健康運】ちょっとしつこく注意。慎重な行動を【幸運を呼ぶ食べ物】ヒワ

【モナ・カサンドラ プロフィール】
古いを学術的に解析する「ルネ・ヴァン・ダール研究所」の研究生となり、占星学のロジックを徹底的に解説・探究。コンピューターによるホロスコープ作成の道を開いた。現在は執筆活動をはじめ、さらなる占星の研究を重ねている。
ルネ・ヴァン・ダール研究所 http://www.rene-v.com/

わいわい Smile

子どもたちは
刺激と楽しさを
与えてくれる



高橋 千夏さん(22)

東山町田河津字石ノ森

興田保育園で4歳児を担当している千夏さん。「子どもが目をごすっているの？」「まなぐがいたいの？」と子どもから方言で返ってきて、思わずうれしくなりました。子どもの純粋な心と活発な行動に「毎日刺激があつて楽しいです」と微笑みます。「私たちの接し方全てが、子どもの成長に関わるので、言葉の掛け方は特に意識しています」と話します。そんな子どもたちに対し「人の気持ちも分かりながら、自分の気持ちを言葉で伝えられるように育ててほしい」と願っています。休日には友だちとドライブを見に行ったり、ショッピングをしたりしている千夏さん。短大時代の友だちもほとんどが保育士なので、やはり話題は保育のこと。「アドバイスし合ったりして、いい相談仲間です」と終止笑顔を見せます。

So~JA*E~JA コーナー Vol.31

【JAいわい東とJAいわて南の共通イベントの紹介】



参加した両JA青年部役員

合併に向け
新組織の在り方を探る
両JA青年部が交流会

JAいわい東青年部協議会とJAいわて南青年部による、両JA合併に係る検討会が5月24日、行われました。両JA青年部役員が新JA、新青年部の在り方について意見を交換し、交流を深めました。両JA青年部の役員、事務局、両磐地区JA合併推進協議会など29人が出席。合併推進協議会から、JAの合併までのスケジュールや現在の両JAの青年部組織の機構の違いなどについて説明がされました。両JA青年部は今後、それぞれの組織で新青年部の在り方について協議し、年内に数回、交流会を開催し意見交換、統合議案を作成する予定。年明け早々には、両JAの合同役員会を開催し、3月の両JA合併と同時に新組織でスムーズな活動が展開できるように目指します。また、両JAでは女性部も同様に意見交換会などを開催し、交流を図っています。

わが家のBoss

東山町田河津字夏山

佐藤 美月 ちゃん(9)
ゆきの 雪乃 ちゃん(7)



表紙のボクたち、ワタシたち

【家族紹介】お父さん：寛幸さん お母さん：朋美さん
おじいさん：幸夫さん おばあさん：千賀子さん

田河津小学校4年生の美月ちゃんは、4歳から始めたスキーが得意。「もっと上手に滑れるようになりたい」と話しますが、スキー場で開かれる大会では、6度も金メダルを取るほどの腕前です。2年生の雪乃ちゃんは体育の授業が好きで、「跳び箱6段を跳べるようになりたい」と話します。姉妹仲良く、ピアノや習字などの習い事にも挑戦しています。そんな美月ちゃんの将来の夢はお花屋さん。「でも、子どもだからまた変わると思うけどね」とこり。雪乃ちゃんは「保育園の先生になりたい」と笑顔を見せます。

子どもたちへ

- お父さんより 周りのみんなに幸せを
与えられる人になってほしい。
お母さんより これからも健康で、
元気いっぱい育ててね！
おじいさんより 何にでも挑戦する気持ちを
忘れずに。
おばあさんより 思いやりのある子に育ててね！



右から3番目の馬方が良一さん、後列左から2番目が博徳さん、前列左から2番目が瞬さん

思い出の一枚

No.182

熊谷 良一さん(77) 室根町折壁字田茂木



この写真は、平成19年10月に開催された室根大祭の襲まつりに田茂木地区から出した徳川家康公姉川の合戦出陣を模した山車の前での記念写真です。室根大祭は、閏年の次の年に開催され、私も20歳代から十数回馬方の役を任せました。昔は個人で山車を仕立て祭りに参加したのですが、最近では地区の若者からご婦人方まで皆様のご協力が無ければ祭りに参加することができません。古い写真ではありませんが、息子(博徳さん)と孫(瞬さん)と共に三代で祭りに参加し大役を果たした証であり、大事な宝物です。なお、室根大祭は今年10月25日から27日に開催されます。

いわい東米だより

6月号

今年の田植え作業は、5月第2、3週の土・日曜日をピークに、5月いっぱいでおおむね終了となりました。今後も天候の変化に応じた水管理・温度管理の徹底をお願いします。好天時は浅水にして温度上昇を図り、低温時には深水で保温をしましょう。

また、水田内や畦畔に放置された「取り置き苗」(=植え直し用の苗)は「いもち病」にかかりやすく伝染源となりますので、植え直しが終了したら土中に埋めるなど、**早めに処分してください。**

栽培管理記録簿へ記入していますか？
1回目の提出期限は**6月21日**です。

～いわい東米販売情報～

いわい東管内の平成25年度産米は4月段階で、米卸業者から210,000袋の購入希望があります。JAでは数量にお応えできるようにしたいと考えております。農家の皆様には、今秋もお米は全量JAへ出荷いただきますようお願いいたします。



関西で販売されているいわい東産のお米

岩手県内で販売されているお米

お手軽10kg! 家庭菜園用肥料「菜園自慢」 各営農センターで販売中!

「果菜」「葉菜」「根菜」「いも豆」専用の4種類のこだわりBB有機入り肥料「菜園自慢」が家庭菜園に適した10kgサイズで新登場! 各営農センターでお求めになります。

果菜専用: 1,365円、葉菜専用: 1,323円、
根菜専用: 1,344円、いも豆専用: 1,355円



5月9日 最高販売額の血統構成
雌 ~父: 安福久、母の父: 勝忠平、祖母の父: 平茂勝 去勢 ~父: 安福久、母の父: 第1花園、祖母の父: 安平

営農センター	雌				去勢				合計		
	頭数	高値	安値	平均価格	頭数	高値	安値	平均価格	頭数	平均価格	前回比(%)
千厩	24	650	334	407,225	26	583	347	493,298	50	451,983	100.3
藤沢	8	527	337	423,806	6	543	441	483,175	14	449,250	98.7
大東	33	525	282	391,045	27	624	330	513,256	60	446,040	96.0
東山	3	650	376	484,400	15	630	411	492,800	18	491,400	97.7
室根	13	631	348	430,015	17	594	357	495,229	30	466,970	97.1
川崎	3	455	353	396,200	5	578	444	519,120	8	473,025	109.7
合計・平均	84	650	282	408,338	96	630	330	499,888	180	457,164	97.9

(単位: 円、ただし高値・安値は千円) 税込込み

JAいわい東販売分	格付	雌			去勢			上物率 (格付4等級以上)
		枝重(kg)	単価(円)	販売額(円)	枝重(kg)	単価(円)	販売額(円)	
JAいわい東販売分	5等級	379	2,251	853,995	421	2,034	856,291	80.0%
	4等級	379	1,850	700,830	387	1,829	708,793	
	3等級	364	1,689	615,443	384	1,702	654,402	
		販売頭数			販売頭数			55頭

JAいわい東集荷月間最高販売牛血統紹介
*雌の部 茂花園 × 北平安 × 平茂勝 A 5 No.10 380 kg 2,952 円
*去勢の部 安茂勝 × 美津福 × 平茂勝 A 5 No. 8 506 kg 2,106 円

JAいわい東 営農・畜産情報

このコーナーでは、稲作・園芸・野菜・畜産などに関するさまざまな情報を紹介します。



地域の生産者リーダーとして期待 生産振興推進員委嘱状交付式

JAは5月23日、JA総合営農センターで平成25年度生産振興推進員53人(トマト10人、小菊29人、ピーマン14人)に委嘱状を交付しました。各品目の推進員代表者にJAの鈴木組合長が委嘱状を手渡し、「産地を維持できるように関係機関と一体となり、頑張っていたきたい」とあいさつ。推進員を代表し、ピーマン生産者の遠藤昭さん(藤沢町)と小菊生産者の芳賀慎也さん(室根町)が決意表明。「生産者一丸となり、単収向上・維持に努め、産地拡大につなげたい」と述べました。

夏秋ピーマンの栽培管理学ぶ JAピーマン部会

JAピーマン部会は4月25、26日の2日間、管内4会場で栽培管理指導会を開き、夏秋ピーマンのハウス・露地栽培の圃場準備から定植後の栽培管理について理解を深めました。千厩町の菅野秀平さんの圃場には部会員20人が参加。一関農業改良普及センターの浦中慶大技師が定植後の管理について「生育初期は長期栽培を支えていく樹を作る大切な時期なので、第1分枝より下の本葉は初期に根や茎を伸長させるエネルギーがあるので早期には除去しないように」と呼び掛けました。



いわて南牛取扱店は36店舗に いわて南牛振興協会総会

いわて南牛振興協会の総会は5月14日、一関市役所で開かれました。福島第一原子力発電所事故に伴う放射能問題で、自前の牧草を給与できないなどの厳しい状況が続く中、積極的にブランド強化のためのPRを行っていくことを決定。いわて南牛まつりの開催や、贈答用パッケージの開発などを目玉戦略としました。また総会終了後に、いわて南牛取扱店証の交付式が行われ、新たにプチ・フランセ(三関)と株式会社門崎(川崎町)の2店舗が認定を受け、一関市、平泉町のほか、東京都、名古屋市などの36店舗となりました。



家庭菜園を楽しもう!

美味いハクサイを作りましょう!

渡辺採種場のおすすめ
ハクサイは漬け物・キムチ・鍋物と食卓には欠かせない野菜です。ビタミンCやミネラルを多く含み、さまざまな料理にも合うので、ぜひ栽培に挑戦してほしいです。

【作型】
早まき栽培 8月1日〜10日
お勧め品種: 黄愛65
生育期が高温のため管理の難しい作型です。耐暑性があり、病害に強い品種を選びます。
標準まき栽培 8月15日頃
お勧め品種: 黄愛75・秋の祭典・仲秋

【種まき・育苗中の管理】
種まき用培土を使用し、発芽までは遮光して地温30℃を超えないようにしてください。かん水は晴天日の午前、午後3時以降は徒長苗・病害虫発生への心配があるので避けましょう。

【定植】
晴天無風の日を選び、極端な深植えは活着不良となるので注意しましょう。うね幅75cm・株間45cmの単条植えが栽培しやすいです。
【追肥・中耕・土寄せ】
定植10日と20日頃に化成肥料を1㎡あたり20〜30gずつ2度、同時に中耕・土寄せすると、追肥の効果が高まり雑草防止と排水、風対策になります。

【収穫】
球の頭をおさえて、かたくしまっているようなら収穫時期。冬どり栽培では、12月上旬頃収穫します。外葉を付けたまま抜き上げ、稲わら等で囲います。

育苗期間は、128穴のセルトレイの場合、16〜18日が最適です。
【畑の準備】
排水良好な場所を選んでください。1㎡あたり堆肥2kg・苦土石灰100g・化成肥料80gを施し良く耕しておきましょう。

Thank you! お便り ありがとう

ようやくボカボカの季節になり、何かサークル活動でもしてみたいですね。
(大東町・Sさん)

この春、孫が仕事に就きました。初めての給料でおじいさんと私に飲み物と甘いお菓子をくれました。ありがとうね。長く仕事が続けられるように祈っています。
(藤沢町・Oさん)

安倍首相が成長戦略第2弾として、10年間で農業担い手の所得を倍増するという計画を打ち出しました。夢のような構想に期待する一方で、我が国の食料生産や豊かな人間生活に果たす農業の役割についても理解していただけたらと植えられたばかりの早苗を見て思っています。
(大東町・Sさん)

4月からJA女性部の役員をすることになりました。初めての経験で、不安もありますがワクワク・ドキドキのこの頃です。頑張ります。
(千厩町・Oさん)

立夏となっても北海道では雪が降ったり、関西では真夏日となったりして体調管理も大変な年になりそうです。
(大東町・Kさん)

耕運機の音ツバメの飛来、蛙の合唱、まさに田園風景の到来。
(室根町・Oさん)

気温の上昇と共に雑草も勢いを増してきました。40代の世代あたりまでは草刈りも手慣れています。何十年後やれる人はいるのでしょうか。不安です。
(藤沢町・Gさん)

息子夫婦と孫たちが植え直しのお手伝いに来てくれました。少し肌寒かったのですが、3歳の孫は鼻水をたらしながら田んぼの畔をうれしそうに走っているのが印象的でした。今は庭先のツツジを眺めながら、孫が来るのを心待ちにしています。
(大東町・Iさん)

今年も私の唯一の家庭菜園である「ミニトマト」をプランターに植えました。朝夕と水をあげたりと、赤くなっておいしく食べられるのが今から楽しみです。
(大東町・Oさん)

今年こそグリーンカーテンで日除けを作ろうと思いついています。アサガオ、ゴーヤ、...のように植えて設置すればいいかと、楽しみです。
(川崎町・Oさん)

やっと田植えも終わり、ホッとしています。今年の農作業もこれからが本番。健康第一で暮らしましょう。
(東山町・Sさん)

農道を歩いて見ると、田植え後の緑の苗が風に揺られている風景、美しいと感じると共に、今年もおいしいお米が食べられると思うと、自然と農家の方に感謝です。
(東山町・Hさん)

とびきり ～JA介護福祉センターから～

デイサービスセンターの中庭にお花が咲きました

たすけあいハートの会川崎支部の皆さんが慰問に訪れ、利用者がプランターに花の苗を植える作業のお手伝いをさせていただきました。
プランターは、会員の皆さんにより並べられ、浴槽から見える中庭は利用者さんの入浴時の楽しみの一つとなっています。



足の甲の上にお手玉を乗せ、どれだけ遠くに飛ばせるかチーム対抗戦を行いました。利用者さんと一緒に職員チームも“全力蹴球”で頑張りました。

ゲーム 「あした天気になぁ〜れ」

介護サービスに関するご相談・お申し込み・お問い合わせは



いわいの里の 女性部・青年部 Vol.26 JA YOUTH

このコーナーでは、女性部・青年部活動を紹介します。

こめ こうじ 米麴を使って人気の塩麴を手作り

JA女性部川崎中央支部

JA女性部川崎中央支部は5月23日、米麴料理講習会を開きました。

部員32人が参加し、エコープマーク品「米こうじ」を使った塩麴・しょうゆ麴作りと塩麴・しょうゆ麴を使った料理「塩麴ドレッシングのサラダ」「塩麴チキンソテー」「しょうゆ麴の炊き込みご飯」などに挑戦。みんな味わい交流を深めました。

JA女性部の佐藤幸子部長が生活シーダーとして指導しました。手軽さと味わいの良さに参加した部員は「さっぱりしながらも深みがあっておいしい」「さっそく家でも作りたい」と大好評。さっそくエコープマーク品「米こうじ」の追加注文が相次ぎました。

(関連記事 20 ページ)



米こうじの分量を量る参加者



塩麴・しょうゆ麴を使った料理がスラリ

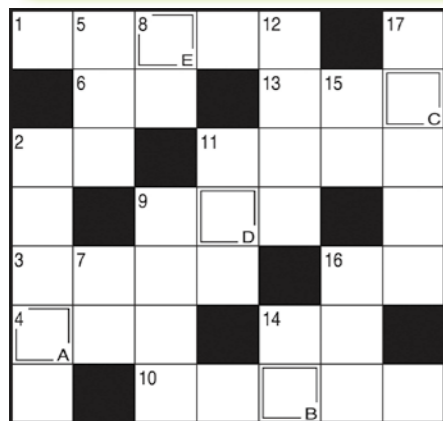


▲手軽さと味わいの良さに大好評だった講習会!

クロスワードパズル

二重マスの文字をA～Eの順に並べてできる言葉は何でしょうか?

正解者の中から10名の方に 『図書カード(500円券)』または『ガソリン券(500円券)』のいずれかを進呈いたします。



- タテのカギ
- ① ポークは豚肉 ビーフは?
 - ② 眼鏡もコンタクトレンズも付けていません
 - ③ 魚をすくう網
 - ④ カエルがボチャリと飛び込みます
 - ⑤ ほんのわずかの間
 - ⑥ 紙 猿 小屋
 - ⑦ 塩ゆでにするとおつまみにぴったり
 - ⑧ 病気がけがが治ること
 - ⑨ 乙つけ難い良い出来た
 - ⑩ 実からたわしが作れるウリ科の植物
 - ⑪ スポンを買うときに、合わせるサイズの二つ

- ヨコのカギ
- ① アハハ、ウフフ、オッホッホ
 - ② オリピックで2位のメダルの色
 - ③ 和歌を披露する集まり
 - ④ ことごと炊いて作ります
 - ⑤ 福井県の東尋坊や和歌山県の三段壁が有名
 - ⑥ この鳥が軒先に巣を作ると縁起がいいとか
 - ⑦ ゼラチンや卵白で作ったふわふわした洋菓子
 - ⑧ 英語ではゼブラ 白黒模様の動物です
 - ⑨ くねくねと曲がりながら進むこと
 - ⑩ 6月の第3日曜日は ーの日
 - ⑪ もののふちの部分

解答と当選者



5月号の答えは「タケノコガリ」でした。当選者は次の方々です。

- 小野寺 正 子さん (千厩町)
- 小野寺 富士子さん (藤沢町)
- 石川 川 まち子さん (大東町)
- 及川 淳 子さん (大東町)
- 菅原 順 子さん (大東町)
- 熊谷 清 美さん (大東町)
- 佐藤 廣 子さん (大東町)
- 千葉 百合子さん (東山町)
- 奥田 浩 司さん (室根町)
- 小野寺 あき子さん (川崎町)

※ご応募いただいた個人情報は、当選者へのプレゼント発送に利用させていただきます。また、お寄せいただいた身近な話題は「お便りありがとう」コーナーに掲載させていただきます場合があります。

応募方法

官製はがきの裏に
①クイズの答え ②身近な話題や本誌へ一言 ③希望のプレゼント ④あなたの住所、氏名、年齢 をご記入の上、
〒029-0803 一関市千厩町千厩字下駒場283-1 JAいわい東 企画課
までお送りください。
●ご応募はFAX(52-5213)、Eメールでも受け付けます。
Eメールアドレス waiwai@jaiwate.or.jp
締切日 平成25年6月25日(当日消印有効)
皆さまからのご応募お待ちしております。

千歳青年部が「いわて南牛」をPR!
せんまや気仙沼街道まつり



地域づくりと宮城県気仙沼市の震災復興支援「2013せんまや気仙沼街道まつり」第20回気仙沼クラシックカー&バイクミーティングは5月19日、千歳町の四日町・東栄町商店街を歩行者天国にして行われました。

J Aの千歳青年部では、昨年に続き「いわて南牛の串焼き」を出店しPR。周りではB級ご当地グルメや気仙沼市などの特産物が販売されたほか、駄菓子販売、レトロな車・バイクの展示などで「昭和」の雰囲気を出し、多くの人でにぎわいました。参加した部員は「昨年より来場者が多い。開店から2時間半で完売するなんてビックリした」と話し、小野清治部長も「いわて南牛のPRにつながったのでは」と喜びの表情でした。

ポイントラリー **JA SS** 全購

元気満タン JA-SS プレゼントキャンペーン

日頃の感謝の気持ちを込めて

合計 **500名さまに当たる!!**

A 温泉ペア宿泊券 50組100名さまに当たる!!

B 県内8エリアのJA-SSスタッフイチ押し!! いわての純情グルメギフト 400名!

1期/6月~8月...A賞20組様・B賞150名様
2期/9月~12月...A賞30組様・B賞250名様

詳しい内容は、各JA給油所まで

JAバンク岩手

サマーキャンペーン 2013

キャンペーン期間 平成25年6月3日(月)~8月30日(金)

サマー賞
期間中、新たに定期貯金、定期積金を10万円以上ご契約の方に抽選で選べるプレゼント!

さんさん賞
期間中、新たに定期貯金、定期積金を100万円以上ご契約の方に「もれなくプレゼント!」

先着プレゼント
期間中、新たに定期貯金、定期積金を10万円以上ご契約の方に先着でプレゼント!

食品クリップ
開封に便利な食品クリップ
当JAでは1,000名様

当JAでは15名様

当JAでは15名様

（たけ）魚藻文盛鉢

■先着プレゼントについて
・新たに定期貯金または定期積金を10万円以上ご契約された方、ご継続の場合は10万円以上増額された方に先着順で「食品クリップ」をプレゼントします。
・個人の方に限りさせていただきます。・ご契約（預入）期間、1年以上とします。
※なくなり次第終了とさせていただきます。

■サマー賞について
・新たに定期貯金または定期積金を10万円以上ご契約された方、ご継続の場合は10万円以上増額された方に抽選券を差し上げます。（増額のみが対象となります。）
・新規または増額10万円ごとに1口となります。ただし、1契約につき最高10口を限度とします。
・個人の方に限りさせていただきます。・ご契約（預入）期間、1年以上とします。
・抽選券に住所、氏名、電話番号、ご希望の賞品に○印をご記入いただき、キャンペーン期間中にご契約店の窓口にある応募箱に投入してください。
※投票されていない場合は抽選の対象とはなりません。

■さんさん賞について
・新たに定期貯金または定期積金を100万円以上ご契約された方、ご継続の場合は100万円以上増額された方に「もれなく「たけ魚藻文盛鉢」をプレゼントします。
・個人の方に限りさせていただきます。・ご契約（預入）期間、1年以上とします。

■キャンペーン期間
平成25年6月3日(月)~8月30日(金)

■締め切り
平成25年8月30日(金)

■抽選日
平成25年9月6日(金)に厳正な抽選により当選者を決定いたします。

■当選発表
賞品の発送をもって代えさせていただきます。
(賞品は平成25年9月末までにお届けする予定です。)

■ご注意
※抽選日時時点で当該定期貯金または定期積金を解約している場合は、当選権利を失います。
※賞品の画像はイメージです。実際のものは異なる場合がありますので、予めご了承ください。
※当選賞品の交換・換金・返品等には応じかねますので、予めご了承ください。

詳しい内容は、下記支店窓口までお問い合わせください

千歳支店 TEL:52-3154	大原支店 TEL:72-2210
小梨支店 TEL:52-2299	大東支店 TEL:75-2110
奥玉支店 TEL:56-2351	東山支店 TEL:47-2929
藤沢支店 TEL:63-2336	室根支店 TEL:64-3111
黄海支店 TEL:63-2333	川崎支店 TEL:43-3141
興田支店 TEL:74-2824	

支店窓口水曜時間延長実施日

6月 5日、12日、19日、26日
7月 3日、10日、17日、24日

7月31日は月末のため、延長営業は行いません。
午後7時まで営業していますので、どうぞご利用ください。

理事会報告

次の事項について審議され、原案通り可決されました。

第5回 5月15日開催

- ・JAバンク利用者保護等管理規程の改正
- ・JAバンク利用者説明管理規程の改正
- ・JAバンク外部委託管理規程の改正
- ・平成24年度業務報告書の行政庁提出

第6回 5月29日開催

- ・役付理事の選任
- ・代表理事の選任
- ・常勤理事の担当業務の決定
- ・特定理事の決定
- ・農業委員推薦の決定
- ・理事専門委員会委員の決定
- ・地区理事代表の決定

農業技術基礎講座を開講



J Aは新規就農者や就農に向けて研修している方、農業者で農業技術の基礎を学びたいという方を対象に農業技術基礎講座を開講しています。

講座は5月から来年2月まで計11回を予定。内容は、病害虫防除、施肥、資材、土壌・土づくり...など、現地視察研修も予定しています。講師はJ A農政対策課の千葉行雄職員（元農業普及員）——農業初心者の方から農業に従事している方まで、作物の栽培管理のその時々で自分で判断力・対応力を身につけられるように、分かりやすく説明をします。また、専門的知識を持った園芸課職員も基礎知識を再確認するため受講しています。

次回の講座は6月25日を予定。今からの受講申込みでも大歓迎!就農・営農に関する相談も受け付けますので、ぜひご参加ください。

受講のお申込み・お問い合わせは、JA農政対策課 ☎75-3312まで

信用渉外 松岡弘芳
長期共済 佐藤 忍
支店長代理 山本純一
支店長 菅原 勉
共済渉外 千葉貴一
共済渉外 藤本優樹



共済渉外 千葉江美
窓口・自賠責 神田理恵
信用窓口 佐藤美佳
信用渉外 関根成美
短期共済 菅原美保子

信用窓口 皆上宏美

私たちに
お任せ
ください!

《支店職員紹介》 千歳支店

支店のモットー 「笑顔で、まごころ込めて」

笑顔で明るく、まごころ込めた対応を目指しております。
どうぞ、お気軽にご相談ください。
皆様のご来店をお待ちしております。

J A女性部川崎中央支部



「塩麴のチキンソテー」

しお こうじ

◀材料▶ 1人前

- 鶏もも肉……………1枚(150g)
- 塩麴…………… 大さじ1
- 付け合わせの野菜
(キャベツ・ミニトマト・キュウリ・ニンジンなどお好みで)

いわいの恵みクッキング

◀作り方▶

- ① 鶏肉の表面の水分を拭き取る。
- ② 塩麴を鶏肉の両面にのばす。
- ③ ラップで鶏肉を包む。
- ④ 空気を抜き、保存袋などに入れて冷蔵庫で一晩から2日ほど漬ける。
- ⑤ 塩麴をつけたままフライパンに載せ、弱火でじっくり火を通す。
- ⑥ 中まで火が通ったら付け合わせの野菜と盛り付け出来上がり。



Let's Cooking



塩麴の作り方

- ◀材料▶ エーコープ米こうじ… 1袋300g
 塩…………… 80g
 水(湯ざまし)…………… 350~400ml

◀作り方▶

- ① ボウルに米こうじと塩を入れてよく混ぜる。
- ② 水を注ぎ、ゴムベラなどでよく混ぜて塩を溶かす。
- ③ 混ぜ合わせた②を清潔な保存容器に移す。
- ④ ゆるめにフタをして1~2週間常温で寝かせる。
- ⑤ 水と塩麴が分離するため、1日1回、保存容器を振って混ぜる。
- ⑥ 見た目がお粥のような状態になったら完成。

※出来上がった後も塩麴の発酵は進むので、必ず冷蔵庫で保存してください。約半年ほど日持ちしますが、風味が変化するので、早めにお召あがりください。

※しょうゆ麴は、材料=エーコープ米こうじ1袋、しょうゆ500ml、作り方は塩麴とほぼ同じです。

※エーコープ米こうじ(1袋300g)は、お近くのエーコープ店、または各営農センターで取り扱っています。

(関連記事16ページ)

編集後記

▼通常総代会も全議案承認・可決され無事終了しました。JA合併が正式に決定すれば「いわい東として最後の」という事業や行事が一つひとつ終わっていきます。寂しい感じですが…。今年度はJA合併に向けて「いわい東の集大成」として事業を展開していくことが大事です。広報紙・いわいも「今までの良いとこ取り」の編集を目指して頑張ります！▼先日、うちの犬の元気が無くなり、急に後ろ足が立たなくなったので、動物病院へ連れて行ったら「椎間板ヘルニア」になっていました。今は少しずつ回復し始めています。人間も病気になると、本人はもちろん家族も生活が一変します。「自分は健康だから」と過信せずに、健康管理に十分注意しましょう。これから夏に向かい、ハウスや炎天下での作業は、体に負担が掛かります。休憩、水分補給は忘れずに！

(千葉)

リンゴの花が満開

東山町小豆用にある「げいびりんご生産組合」のリンゴ園約6畝で、リンゴの花が満開です。さくらの花にも劣らず美しい花には、かわいいミツバチたちが受粉のお手伝いをしていました。(5月20日撮影)



発行日/2013.6.10
 編集/広報編集委員(会)総務部企画課
 印刷/株式会社若手県下新聞社

JAいわい東

〒029-0803 若手県一関市千厩町千厩字下駒場 283-1
 TEL.0191-52-5500 FAX.0191-52-5213
 ホームページURL: http://www.wa-iwai.net/
 Eメール: tr@iwaiwa@iwaiwa.or.jp